

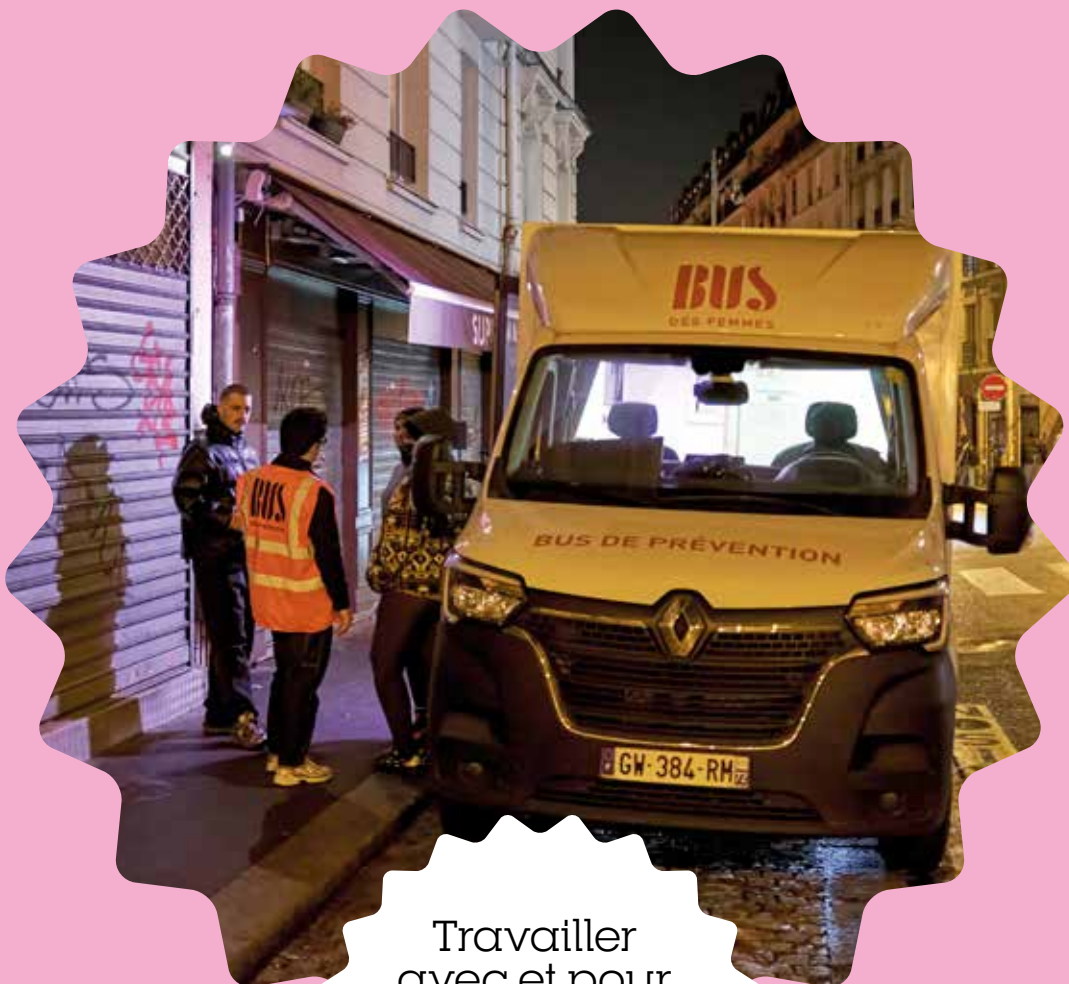


LE BUS DES FEMMES

Rapport
d'Activité
2025

BUS
DES FEMMES

BUS
DES FEMMES



Travailler
avec et pour
les personnes
en situation
de prostitution
de rue.



Édito rial.

Une année marquée par de profonds contrastes, entre ombres et lumières

Notre association a traversé une épreuve douloureuse avec le décès de Malika, membre engagée de notre conseil d'administration. Fervente soutien du Bus des Femmes, elle a consacré plus de vingt années de bénévolat à nos côtés. Administratrice investie et bienveillante de terrain, elle a, selon les périodes, animé des ateliers de couture et de cuisine, participé à l'accueil, prit part aux maraudes, et répondu présente chaque fois que l'association avait besoin d'elle. Son engagement indéfectible et sa générosité laisseront une empreinte durable dans notre histoire collective. L'association a été en deuil le dernier trimestre de l'année 2025. Repose en paix, Malika.

Dans le même temps, nous avons tenu à affirmer notre présence lors du 50^e anniversaire de l'occupation de l'Église Saint-Nizier à Lyon, moment fort de mémoire et de mobilisation, en hommage à celles qui, en 1975, ont marqué l'histoire des luttes des prostituées.

L'année a également été marquée par le départ de notre coordinatrice pour des missions à l'étranger. Ce poste, resté vacant durant une période significative, a finalement été gelé par mesure de prudence économique. Surtout quand on sait que la santé est centrale dans ses parcours marginaux, ça a été un vrai manque.

Enfin, nous avons engagé l'écriture d'une nouvelle version de notre projet associatif, en cohérence avec les réalités du terrain. Celui-ci réaffirme notre volonté d'accompagner prioritairement les parcours de sortie de prostitution, tout en maintenant un accompagnement spécifique de la prostitution de rue, qui représente aujourd'hui 40 % de notre activité.

Plus que jamais, nous poursuivons notre action avec responsabilité, fidélité à nos valeurs et détermination.

Béatrice Maraillet,
Directrice

1.

L'actualité 2025

09 > Au niveau institutionnel

- La vente de notre ancien Bus Victoria
- À la rencontre des bénévoles de Solidays. Hippodrome de Longchamp
- Les rencontres internationales de Solidays
- Rencontres de la prévention VIH - Maison de la Recherche
- Violences faites aux femmes

13 > Autour de l'accès au droit

- Le collectif et l'accès aux droits

13 > Autour du bien-être et de la santé sexuelle

- Les marches thérapeutiques
- Santé sexuelle et partenariats associatifs : actions clés et prévention

2.

La vie associative

16 > Une association qui reste apaisée malgré la perte d'une figure majeure

17 > Origine et missions

19 > L'actualité 2025 en terme institutionnel

21 > La gouvernance et l'organigramme

5.

Vers 2026

86 > Dynamique de consolidation, d'innovation et d'élargissement des publics accompagnés

3.

Les Permanences d'Accueil Mobiles (PAM)

- 26 > Renforcer l'accès à la santé sexuelle des publics les plus éloignés et les plus exposés
- 28 > Profil des personnes rencontrées en PAM
- 29 > Bilan des actions mobiles « Aller-Vers »
- 30 > Une organisation structurée pour un dépistage accessible
- 31 > Un partenaire indispensable pour nos actions de dépistage avec AREMEDIA
- 33 > Bilan de la Santé Globale « Allers-Vers »
- 35 > Des co-maraudes avec le Lotus Bus et Action Traitement
- 38 > Nouvelles modalités d'intervention en proximité en 2025
- 41 > Conclusion

6.

Remerciements
> 88

7.

Annexe
> 89

4.

L'accueil au local

- 43 > Présentation et missions
- 46 > La domiciliation
- 48 > Les Permanences hebdomadaires d'accès aux droits santé avec la CPAM
- 50 > L'accueil, l'écoute et l'accompagnement social
- 58 > Accompagnement global de préparation vers des sorties de prostitution
- 60 > Parcours de Sortie de la Prostitution (PSP)
- 62 > Des partenaires de l'insertion socio-professionnelle toujours engagés à nos côtés
- 67 > L'accompagnement des seniors
- 69 > Les aides financières de Solidarité Sida
- 71 > L'Accompagnement Santé Sexuelle et Santé Globale
- 79 > La santé mentale
- 84 > Le bien-être

1

L'actualité 2025

L'année 2025 a été marquée par plusieurs temps forts institutionnels, permettant de renforcer la visibilité de l'association, de valoriser l'expertise de terrain et de développer des partenariats.



[Au niveau institutionnel]

→ La vente de notre ancien Bus Victoria

LA VENTE DE NOTRE ANCIEN BUS QUE L'ON APPELAIT VICTORIA À UNE ASSOCIATION LYONNAISE COUSINE

Créée en 2008 à Lyon, DA TI SENI signifie « la maison du bien-être » en Sango, la langue nationale de la République centrafricaine. L'association s'engage depuis plus de 15 ans dans une approche de santé communautaire et de médiation interculturelle, afin d'accompagner chaque personne dans sa globalité.

Nos actions reposent sur le respect de la dignité, la solidarité et la convivialité. DA TI SENI propose ainsi une prise en charge adaptée aux besoins de chacun, en favorisant le lien social et l'accès à la santé pour toutes et tous.

Nous sommes fiers de savoir que ce bus va poursuivre son aventure auprès d'autres femmes dans une autre ville.

→ À la rencontre des bénévoles de Solidays. Hippodrome de Longchamp

LE 16 JUIN, LE BUS DES FEMMES A ÉTÉ ACCUEILLI À LONGCHAMP DANS LE CADRE DU VILLAGE DES SOLIDARITÉS ORGANISÉES LORS DE L'ÉVÉNEMENT SOLIDAYS.

À l'issue de leur maraude quotidienne, Béatrice et Térésa ont rencontré les bénévoles mobilisés sur le montage du festival. Cette rencontre a permis de présenter les missions et les actions de l'association, ainsi que d'échanger sur les réalités du terrain et les besoins des personnes accompagnées. Ce temps d'échange a également été l'occasion de partager un moment convivial autour d'un dîner, favorisant le renforcement des liens avec les bénévoles et la valorisation de l'engagement solidaire.



16 juin
2025

→ Les rencontres internationales de Solidays

DANS LE CADRE DU FESTIVAL SOLIDAYS (28-30 JUIN), L'ASSOCIATION A ACCUEILLI PRÈS DE 25 PARTENAIRES INTERNATIONAUX ENGAGÉS DANS LA LUTTE CONTRE LE VIH/SIDA, ISSUS DE PLUSIEURS PAYS D'AFRIQUE ET DU MOYEN-ORIENT.

Leur participation a donné lieu à différents temps de renforcement des capacités et de partage d'expériences : ateliers thématiques, sessions de formation, prises de parole publiques et moments d'échanges entre organisations.

Afin de favoriser la découverte d'initiatives associatives françaises inspirantes, des visites de terrain ont également été organisées. À ce titre, une rencontre a été proposée avec l'association Le Bus des Femmes, dont l'approche globale – articulant actions de prévention, accompagnement administratif et interventions en « aller-vers » auprès des publics concernés – constitue une source d'inspiration pour de nombreux acteurs internationaux.

Cette visite a permis aux partenaires d'échanger directement avec l'équipe de la structure autour de leurs pratiques, des modalités d'intervention de proximité et des enjeux d'accompagnement des personnes les plus exposées aux risques liés au VIH.



20 juin
2025

→ Rencontres de la prévention VIH - Maison de la Recherche

DANS LA CONTINUITÉ DE LA JOURNÉE MONDIALE DE LUTTE CONTRE LE SIDA, L'ASSOCIATION A PARTICIPÉ AUX RENCONTRES DE LA PRÉVENTION VIH ORGANISÉES LE 3 DÉCEMBRE À LA MAISON DE LA RECHERCHE À PARIS, EN PARTENARIAT AVEC INSTITUT NATIONAL DE LA SANTÉ ET DE LA RECHERCHE MÉDICALE.

Cet événement a réuni une centaine de participants - décideurs publics, professionnels de santé, chercheurs, associations de patients et acteurs économiques - autour des enjeux actuels de la prévention du VIH.

À cette occasion, l'association a pris part à la table ronde intitulée « PrEP et prévention combinée : comment atteindre les populations à risque ? », afin de partager son expérience et son expertise de terrain.

Ces rencontres constituent un espace privilégié de dialogue entre les différents acteurs engagés dans la lutte contre le VIH, contribuant à renforcer les collaborations et à promouvoir une prévention plus efficace et inclusive.



31 décembre
2025



→ Violences faites aux femmes

L'ASSOCIATION A ÉGALEMENT ÉTÉ INVITÉE À INTERVENIR DANS LE CADRE D'UN SÉMINAIRE DE FORMATION ORGANISÉ PAR LA MISSION INTERMINISTÉRIELLE POUR LA PROTECTION DES FEMMES CONTRE LES VIOLENCES ET LA LUTTE CONTRE LA TRAITE DES ÊTRES HUMAINS.

Ce séminaire comportait un focus spécifique consacré à l'accueil et à l'accompagnement des femmes en situation de prostitution. Dans ce cadre, la coordinatrice du pôle social ainsi que la directrice de l'association ont pu présenter les pratiques professionnelles développées par l'équipe, les enjeux spécifiques rencontrés dans l'accompagnement, ainsi que les besoins observés sur le terrain.

Dans le cadre du séminaire des référent-e-s VIF en services d'urgence et de gynécologie-obstétrique en Île-de-France, une demi-journée de travail a permis de renforcer les connaissances et pratiques professionnelles en matière de violences sexistes et sexuelles. Après une introduction institutionnelle par la MIPROF et la DGOS, les interventions ont porté sur le cadre juridique et la politique pénale (DACG), les formes de violences et les stratégies des agresseurs (MIPROF), ainsi que sur le psychotraumatisme et les ressources mobilisables (CN2R). Un temps spécifique a été consacré à la posture professionnelle, notamment le questionnement systématique, les écrits professionnels et les conditions de levée du secret médical, en lien avec la DGOS et les Conseils nationaux des Ordres.

Un focus a enfin été réalisé sur l'accueil des femmes en situation de prostitution, afin de rappeler les enjeux de repérage, d'évaluation globale des besoins et d'orientation vers les dispositifs spécialisés, dans une approche non jugeante et coordonnée.

Ce séminaire a contribué à harmoniser les pratiques et à renforcer la qualité de la prise en charge des victimes.



Extrait
de la lettre n° 24 de
l'observatoire national
des violences faites aux
femmes

[Autour de l'accès au droit]

→ Le collectif et l'accès aux droits

Convaincus que le collectif constitue un levier essentiel pour remobiliser les personnes et renforcer leur pouvoir d'agir, une grande partie des actions menées en 2025 a été placée sous le signe du collectif et de l'accès aux droits.

Plusieurs ateliers collectifs ont ainsi été organisés tout au long de l'année, en partenariat avec différentes structures :

- Intervention de l'association Basiliade autour de l'accès aux droits, notamment pour les personnes en situation administrative précaire ;
- Rencontre avec les services du Trésor public afin d'apporter des informations pratiques sur les démarches administratives ;
- Atelier consacré aux droits du travail animé par Confédération générale du travail ;
- Intervention du Centre d'information sur les droits des femmes et des familles autour des droits des femmes.

Ces temps collectifs ont permis d'apporter des informations concrètes et accessibles, tout en favorisant les échanges d'expériences entre participantes et le renforcement des dynamiques de solidarité.

[Autour du bien-être et de la santé sexuelle]

→ Les marches thérapeutiques

« Toutes les grandes pensées naissent en marchant. » – Friedrich Nietzsche

À partir du printemps 2025, des marches thérapeutiques ont été mises en place avec la psychologue de l'association, en collaboration avec un travailleur social. Ces temps collectifs permettent aux participantes de se retrouver autour d'une activité douce, favorisant à la fois le mouvement et les échanges.

Les marches se déroulent dans différents lieux parisiens propices à la promenade, tels que le Parc des Buttes Chaumont, les quais de la Seine et le Champ de Mars, ainsi que la Coulée verte René Dumont jusqu'au Lac de Saint Mandé. Ces sorties permettent également aux participantes de découvrir ou redécouvrir des espaces naturels et publics de leur environnement.

Chaque marche se conclut par un goûter partagé, moment convivial favorisant les échanges informels et le renforcement du lien social au sein du groupe.

L'objectif de ces marches est avant tout de remettre le corps en mouvement, dans un cadre bienveillant et sans contrainte. Elles offrent un espace de parole libre, où chacune peut s'exprimer si elle le souhaite, ou simplement profiter de la marche et du moment présent. Ces temps contribuent également à encourager la réappropriation de l'espace public, la découverte de nouveaux lieux et le partage d'une expérience collective positive.

→ Santé sexuelle et partenariats associatifs : actions clés et prévention

Depuis plusieurs années, notre association s'attache à renforcer les partenariats avec d'autres associations de femmes à des **dates clés du calendrier**, telles que la semaine de la santé sexuelle ou le 1^{er} décembre, journée internationale de lutte contre le VIH. Dans ce cadre, un projet a été initié avec l'Checkpoint Paris afin de proposer des actions de prévention et de sensibilisation auprès des femmes accueillies dans nos structures. Cette démarche s'inscrit dans la conviction que **la santé sexuelle est l'affaire de toutes les associations pour femmes**, et qu'une approche collective renforce l'accès aux soins et à l'information.

// La Semaine santé sexuelle

Dans le cadre de la Semaine de la santé sexuelle, une maraude spécialisée a été menée par la médiatrice santé et la psychologue, en collaboration avec une infirmière, afin de promouvoir conjointement la santé sexuelle et la santé mentale auprès du public. Un atelier mobile a été organisé sur le terrain, proposant des informations sur les infections et maladies sexuellement transmissibles (IST/MST), des échanges autour des violences basées sur le genre et des réalités du travail du sexe, ainsi qu'un jeu de cartes ludique favorisant la discussion sur ces thématiques.

Cette action a permis d'aborder simultanément les dimensions somatiques et psychologiques, tout en facilitant l'expression, l'accès à l'information et la sensibilisation dans un cadre bienveillant et sécurisé.



4 juin
2025

// Le 1^{er} décembre 2025/ Journée mondiale de lutte contre le VIH 2025

14-15

AVEC L'ASSOCIATION HALTES AIDES AUX FEMMES BATTUES ESI ET L'ESPACE FEMMES DE CHARONNE

Dans le cadre de la Journée mondiale de lutte contre le VIH, un partenariat avec l'Checkpoint Paris a permis de proposer des consultations complètes en santé sexuelle, incluant TROD et conseils, auprès de femmes dans des structures où ce sujet reste souvent tabou.

Grâce à l'approche « aller-vers » avec le bus de médiation santé, les consultations se sont déroulées sur plusieurs accueils de jour, accompagnées de moments d'échanges et de prévention. Ce projet vise à renforcer l'accès aux soins, à sensibiliser sur la santé sexuelle et à promouvoir une dynamique inter-associative, affirmant que la santé sexuelle est l'affaire de toutes les associations pour femmes.



1^{er} décembre
2025



La vie associative

→ Une association qui reste apaisée malgré la perte d'une figure majeure

Notre association a été profondément attristée par le décès de Malika, administratrice engagée et bénévole dévouée pendant plus de vingt ans aux côtés du Bus des Femmes.

Son investissement constant, sa générosité et sa présence fidèle sur le terrain laisseront une empreinte durable dans notre histoire. L'association a été en deuil au cours du dernier trimestre 2025.

Nous lui rendons un hommage sincère.

Repose en paix, Malika.

→ Origine et missions

L'association du Bus des Femmes est une **association communautaire** née dans les années où l'épidémie de sida faisait rage. Fondée par des prostituées, elle avait pour objectif d'assurer l'accès aux droits et aux soins des personnes en situation de prostitution, tout en leur offrant un accompagnement vers d'éventuels changements de trajectoire.

Soutenue par l'**Organisation Mondiale de la Santé** et de nombreux acteurs médico-sociaux, l'association a développé une **approche communautaire de santé publique** dédiée aux personnes concernées.

Créé en **1990**, **Le Bus des Femmes** œuvre pour :

- **La prévention du VIH, des hépatites et des IST**
- **La lutte contre l'exclusion et les discriminations**
- **L'accès aux droits fondamentaux des personnes en situation de prostitution**

// Une action de proximité

Un **camping-car aménagé**, en activité du **lundi au vendredi, jour et nuit**, circule sur différents sites de prostitution à Paris et en région parisienne. Ce dispositif d'**aller-vers** permet :

Une **écoute bienveillante et sans jugement**

Une **orientation** et un **accueil** vers des structures adaptées

Une **information** sur la **prévention** et l'**accès aux soins**

// Une démarche communautaire

L'association adopte une approche **communautaire**, où les personnes concernées participent activement aux décisions. Elles contribuent à :

- **La définition des priorités et des stratégies**
- **L'élaboration des actions et des objectifs**
- **L'évaluation des projets**

Cette démarche permet de porter un regard de proximité sur les réalités vécues par les personnes en situation de prostitution, tout en valorisant leur expérience et expertise.





// Les missions de l'association

L'action du Bus des Femmes repose sur deux axes complémentaires :
Travailler avec et pour les personnes de la rue, et particulièrement les personnes prostitué(e)s /TDS

- Promouvoir leurs droits et leur dignité
- Développer des actions de prévention en santé (VIH, hépatites, IST)
- Favoriser leur inclusion sociale, professionnelle et familiale

Lutter contre la traite des êtres humains à des fins d'exploitation sexuelle

- Assister, défendre et protéger les victimes majeures et mineures de la traite
- Intervenir quel que soit le contexte ou le lieu

Un accompagnement respectueux des choix de chacun. Le Bus des Femmes s'engage à accompagner les personnes dans leurs choix de vie, quels qu'ils soient, en garantissant une approche non directive et respectueuse.

// Un Conseil d'administration engagé

Le Conseil d'administration est composé :

- De personnes issues de la communauté
- De professionnels du secteur social, associatif et privé

Il joue un rôle actif et intervient régulièrement dans la gestion et les orientations stratégiques de l'association.

→ L'actualité 2025 en terme institutionnel

L'ANNÉE 2025 A ÉGALEMENT ÉTÉ MARQUÉE PAR PLUSIEURS ÉVÉNEMENTS STRUCTURANTS POUR L'ASSOCIATION.

// Saint Nizier

Nous avons participé aux **célébrations des 50 ans de Saint-Nizier**, moment important de mémoire et de reconnaissance des luttes menées. Par les prostituées pour elle-même

Les célébrations du cinquantième anniversaire d'Occupation de l'église Saint-Nizier constituent un temps fort à la fois commémoratif et politique. Cet événement renvoie à **juin 1975**, lorsque des femmes prostituées avaient investi l'église Église Saint-Nizier afin de dénoncer les violences, la répression policière et l'absence de reconnaissance de leurs droits fondamentaux. Cette action collective, inédite à l'époque, a marqué un tournant dans la visibilité des luttes des personnes prostituées en France et en Europe.

Cinquante ans plus tard, ces célébrations permettent de raviver la mémoire de cette mobilisation fondatrice, tout en soulignant la continuité des revendications. Elles offrent un espace de parole aux premières concernées, aux militantes, aux associations et aux chercheuses, favorisant une mise en perspective historique des combats menés. Il s'agit également d'un moment de reconnaissance symbolique du courage de ces femmes, qui ont contribué à faire émerger un débat public sur des enjeux longtemps invisibilisés.

Au-delà de la dimension mémorielle, cet anniversaire s'inscrit dans une dynamique actuelle de réflexion sur les droits, la santé, la protection et l'autonomie des personnes en situation de prostitution. Il interroge les politiques publiques, les dispositifs d'accompagnement et les représentations sociales, en appelant à une approche fondée sur les droits humains, la dignité et l'écoute des personnes concernées.



// Séminaire de réflexion avec le conseil d'administration

Un séminaire a également été organisé afin de réfléchir au positionnement du Conseil d'administration et aux orientations de l'association pour les années à venir.

// Une participation toujours fidèle du Bus des Femmes aux réunions de coordination territoriale du 12^e arrondissement

Le Bus des Femmes s'inscrit pleinement dans le **tissu associatif** intervenant auprès des personnes en situation de prostitution dans le 12^e arrondissement de Paris. À ce titre, l'association a participé activement à **quatre réunions de coordination** organisées au cours de l'année, sous l'égide des services de la Ville de Paris.

Ces temps d'échange ont réuni les **acteurs associatifs et institutionnels** concernés autour de plusieurs axes stratégiques :

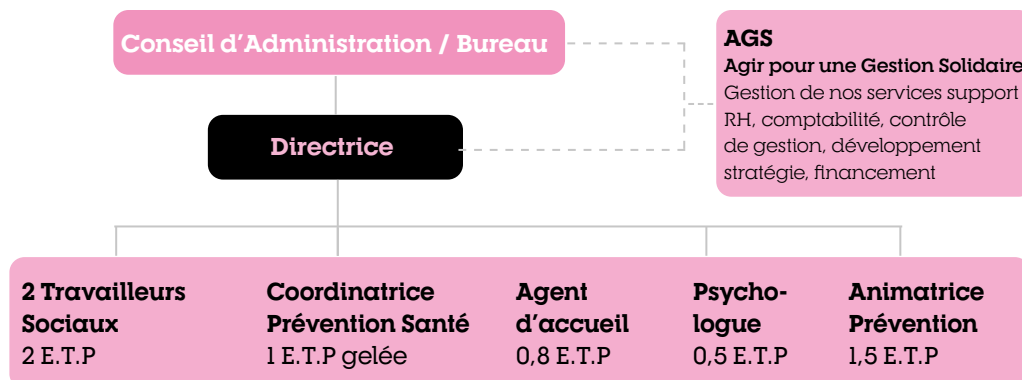
Ces différentes rencontres ont permis :

- De renforcer l'**interconnaissance** entre les structures partenaires ;
- De favoriser la **mutualisation de projets** à destination des personnes concernées (travailleur·ses du sexe) ;
- D'améliorer la **coordination des actions de terrain**, notamment des maraudes sur le territoire de Vincennes.



→ La gouvernance et l'organigramme

// L'Organigramme



// Une gouvernance stable et équilibrée

DEPUIS PLUS D'UN AN, LE BUREAU DE L'ASSOCIATION RESTE STABLE, AVEC UNE PRÉSIDENTE EN POSTE DEPUIS DEUX ANS.

Le **Conseil d'Administration** (CA) conserve son **équilibre unique** :

- **50 %** de ses membres issus de la **société civile**
- **50 %** issus de la **communauté prostitutionnelle**

Cet équilibre garantit une **gouvernance apaisée et représentative**, où les voix des personnes concernées sont pleinement prises en compte dans les décisions.

Le **Bureau** suit la même dynamique, avec une **composition mixte** intégrant des personnes issues de la communauté prostitutionnelle et de la société civile.

// Équipe salariée et accueil de stagiaires

L'ANNÉE A ÉTÉ MARQUÉE PAR PLUSIEURS ÉVOLUTIONS AU SEIN DE L'ÉQUIPE.

Nous avons recruté **un deuxième travailleur social**, ancien stagiaire de l'association, ce qui constitue une continuité positive dans la transmission et la professionnalisation.

L'accueil de **Sarah, étudiante en troisième année d'assistance sociale**, a représenté une véritable bouffée d'air pour l'équipe. Son engagement a permis de soutenir de nombreux accompagnements sociaux et de renforcer le suivi des personnes, notamment dans le cadre des PSP. À l'issue de son stage, elle a pu bénéficier d'un contrat de renfort de trois mois durant l'été.

Nous avons également accueilli :

- Un stagiaire éducateur spécialisé
- Des étudiantes de l'IFSI

Ces accueils participent pleinement à la mission de formation et de transmission portée par l'association

Fin d'année 2025, l'animatrice de prévention Djamila au sein du Bus des Femmes, a dû cesser ses fonctions pour raisons d'inaptitude, après 11 années de service. Son engagement, sa disponibilité et sa contribution à l'accompagnement des bénéficiaires ont été particulièrement appréciés et ont largement participé à la qualité et au développement de nos actions.



L'animatrice
de prévention Djamila
a dû cesser ses fonctions
après 11 années
de service.

// Coordination d'équipe : les temps forts structurants de l'année 2025

ACCUEIL

Réunions hebdomadaires d'accueil au local

LIEU

Local historique
58 rue des Amandiers, 75020
Paris

PARTICIPANTS

Toute l'équipe salariée

OBJECTIF

Organisation et coordination de la vie du local

PAM

Réunions mensuelles des permanences d'accueil mobiles (PAM)

PARTICIPANTS

Toute l'équipe salariée

OBJECTIF

Adapter les activités d'allers-vers, assurer une prise en charge efficace et ajuster les stratégies d'intervention

GAP

Groupe d'analyse des pratiques mensuelles

PARTICIPANTS

Psychologue extérieur, travailleurs sociaux et direction

OBJECTIF

Clarification des rôles et des fonctions au sein de l'équipe

PÉRIODICITÉ

9 réunions en 2025

Groupe d'analyse des pratiques mensuelles réalisées par un psychologue extérieur

En 2025, le Groupe d'Analyse des Pratiques (GAP), mis en place en octobre 2022, s'est réuni à neuf reprises, associant travailleurs sociaux, psychologues et direction.

Ces séances ont permis de travailler à la clarification des rôles et des fonctions au sein de l'équipe, dans un contexte marqué par des questionnements institutionnels. Le GAP a constitué un espace structurant d'analyse des situations cliniques et de réflexion collective sur les pratiques professionnelles.

Les échanges ont notamment porté sur l'articulation entre l'implication subjective des professionnels et la nécessaire régulation de l'impact émotionnel de l'accompagnement, ainsi que sur la tension entre engagement et distance professionnelle.

Les travaux ont également contribué à interroger le cadre d'intervention, les modalités de participation des intervenants communautaires et la fonction de contenance de l'accueil, mettant en lumière des enjeux persistants de structuration du dispositif.

Dans ce contexte, le GAP a permis de soutenir une dynamique d'équipe fondée sur la réflexivité, la coopération et une meilleure compréhension des pratiques, dans un environnement marqué par des évolutions sociales et institutionnelles significatives.


// Baisse des budgets et réorganisation forcée

La diminution des financements a eu un impact direct sur l'organisation de la structure.

Le poste de coordinatrice en prévention santé a dû être gelé, en particulier en raison de la baisse des financements disponibles et de l'absence de prise en charge de la prime Ségur. Cette situation a entraîné le départ de la coordinatrice ainsi qu'une réorganisation des actions de prévention en santé.

Au cours de l'année écoulée, les contraintes budgétaires ont conduit à une gestion prudente des ressources humaines au sein de l'association. Le poste de coordinatrice n'ayant pas pu être pourvu, la direction a assuré une partie des missions essentielles, notamment celles liées à la coordination des actions.

Cette organisation transitoire a permis de garantir la continuité des dispositifs existants, tout en limitant le déploiement de nouvelles actions et le développement d'initiatives innovantes. Ce contexte explique en partie une activité plus restreinte sur le volet santé au sein de l'ensemble des dispositifs.



"Avec l'association,
j'ai appris à travailler,
mais aussi à défendre mes droits,
à savoir ce qui est acceptable
et ce qui ne l'est pas, à lire mes
fiches de paie.
J'ai aussi appris à prendre soin
de ma santé."

3

Les Permanences d'Accueil Mobiles (PAM)

Un espace d'accueil, d'écoute et d'orientation



La santé
au plus près
des personnes
en situation
de prostitution

→ Renforcer l'accès à la santé sexuelle des publics les plus éloignés et les plus exposés

L'approche des personnes en situation de prostitution repose sur un « **aller-vers** » essentiel, particulièrement via les maraudes. Ces interventions permettent de **maintenir un lien avec une population souvent marginalisée et isolée** par une activité tolérée mais encore taboue.

- **Un lien unique avec le droit commun** : Certaines personnes rencontrées lors des maraudes n'ont **aucun autre point de contact avec les services sociaux et de santé**.
- **Un accès élargi à l'information** : Ces interventions permettent de **lutter contre le renoncement aux soins et aux droits**, tout en favorisant une atmosphère de confiance et de convivialité.
- **Un déclencheur de demandes spontanées** : En l'absence de démarche volontaire, ces permanences mobiles permettent d'identifier et d'adresser des besoins non formulés en orientant les personnes vers des services adaptés.

// Un Dispositif de Coordination Structuré

Les maraudes sont régulièrement ajustées lors de réunions bimestrielles animées par la directrice et la coordinatrice de prévention santé. Ces réunions permettent de :

- Faire le point sur les **territoires visités** et les **problématiques rencontrées**.
- Ajuster le **calendrier des actions d'« aller-vers »**.
- Renforcer la **cohérence et l'efficacité des interventions**.



// Favoriser les Comportements Sanitaires Positifs

26-27

Actions Quotidiennes de Prévention

Objectif principal : lutter contre les IST et le VIH auprès des TDS

- **Renforcement des capacités des TDS face au VIH et aux IST** à travers des actions de prévention.
- **Maintien du lien social lors des maraudes**, avec un accompagnement sur la santé globale et sexuelle.
- **Distribution de matériel de prévention :**
 - Préservatifs internes et externes
 - Gel lubrifiant
 - Cartes d'orientation en cas de rupture de préservatif

Zones d'intervention

Paris

- Strasbourg St Denis, Château Rouge, Poissonnière, Maréchaux Nord
- Porte de Vincennes, Porte de Charenton, Porte de la Villette, Porte d'Aubervilliers, Porte de Clichy, Porte Dauphine, Porte Maillot
- Belleville

Seine-Saint-Denis

- La Courneuve, Aubervilliers

Val-de-Marne

- Vincennes

Hauts-de-Seine

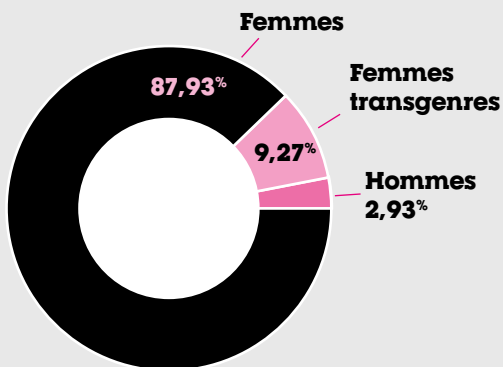
- Bois de Boulogne, Boulogne-Billancourt

Cette présence étendue permet de rencontrer une population diversifiée exerçant le travail du sexe.

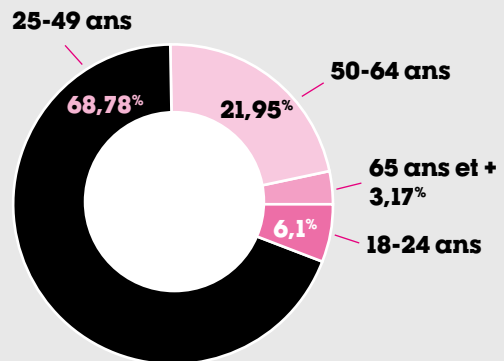


→ Profil des personnes rencontrées en PAM

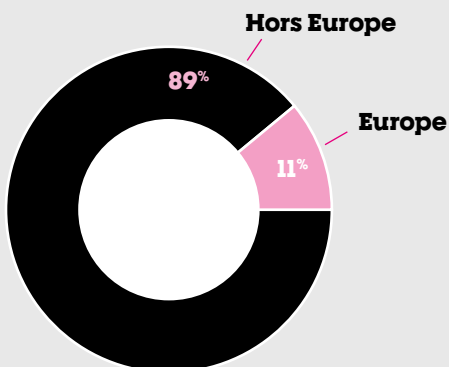
Répartition par genre



Répartition par âge



Répartition par origine géographique



→ Bilan des actions mobiles « Aller-Vers »

88 300

Préservatifs distribués

467

Territoires visités

6 524

Contacts seniors

45 055

Gels lubrifiants distribués

407

Entretiens de santé toutes santé confondues

239

Actions spécifiques santé (Maraudes sociales, psychologues, lotus bus, Action traitement, Ifsi etc)

225

PAM effectuées

12 590

Contacts en maraude

20

Actions dépistage (Aremedia, checkpoint maraude trod)

Une Approche Renforcée et Adaptée aux Réalités du Terrain

Les **permanences mobiles d'accueil** permettent d'aller à la rencontre des **personnes les plus isolées** en assurant un **accompagnement médical, social et psychologique** adapté.

Grâce à une **présence renforcée et structurée** sur le territoire, l'association poursuit sa **mission de prévention et d'accès aux droits** auprès des TDS, tout en **adaptant ses actions aux besoins exprimés sur le terrain**.



→ Une organisation structurée pour un dépistage accessible

// Dépistage sur demande

Le TROD est proposé **lors des Permanences d'Accueil** pour toute personne souhaitant se faire dépister.

// Dépistage systématique

Une semaine par mois, chaque tournée inclut **une offre de dépistage systématique** afin de maximiser l'accès aux tests et de détecter précocement d'éventuelles infections.

Grâce à cette approche, l'association renforce **l'accès aux soins** et **la prévention des infections sexuellement transmissibles**, tout en **favorisant la réduction des risques** auprès d'un public vulnérable.

28

TROD
VIH

28

TROD
VHB

28

TROD
VHC

// Action TROD - Analyse et perspectives

L'action de dépistage rapide (TROD) reste un point faible de notre activité. Plusieurs facteurs expliquent cette situation : la forte présence d'autres acteurs sur les mêmes territoires et la disponibilité limitée des publics ciblés, rendant les interventions plus difficiles.

Par ailleurs, le manque crucial d'une coordinatrice de prévention a également renforcé cette carence en matière de dépistage et de coordination des actions TROD

Pour 2026, nous identifions une marge de progression importante, notamment grâce à l'obtention de l'agrément pour le TROD syphilis, qui permettra de renforcer nos interventions et d'élargir l'offre de dépistage au bénéfice des populations concernées.

→ Un partenaire indispensable pour nos actions de dépistage avec AREMEDIA

// Des actions de dépistage complètes



Entre **janvier et décembre 2025**, AREMEDIA a mené 12 actions de dépistage auprès des femmes travailleuses du sexe (TDS) suivies par **Le Bus des Femmes**, dans le cadre des maraudes organisées par l'association.

Objectif : Favoriser un accès facilité au dépistage des infections sexuellement transmissibles (IST), du VIH et des hépatites pour un public vulnérable.

Résultats globaux :

- Personnes reçues en consultation
- Dépistages réalisés

Ce sont au total **12 actions de dépistages** qui ont été menées avec le bus des femmes. Ces actions ont donné lieu à des entretiens et dépistages avec 65 personnes.

12

actions menées

65 dépistages réalisés

9 patients avec au moins 1 IST positive

1

positif au VIH

1

positif au VHB

1

cas de syphilis

3

positif à gonorrhé

4

positifs à chlamydia

Tests et résultats	Quantités
Nombre de patients avec au moins 1 IST positive % de patients avec au moins 1 IST positive	9 14%
Nombre de dépistage VIH Nombre de VIH positifs	59 1
Nombre de dépistage VHB Dont positifs au VHB Immunisés VHB	57 1 22
Nombre de tests VHC Dont positifs au VHC	57 0
Nombre de tests syphilis Dont positifs à la syphilis	61 1
Nombre de tests chlamydiae Dont positifs à chlamydia	62 4
Nombre de tests gonorrhée Dont positifs à gonorrhée	62 3



// Conclusion et perspectives

Ces actions de dépistage hors les murs menés en **collaboration avec AREMEDIA et le Cegid** confirment l'**importance de l'accès au dépistage régulier** pour les TDS.

Perspectives pour 2026 :

- Maintenir une **fréquence régulière des maraudes de dépistage**
- Renforcer l'**accompagnement des personnes dépistées positives** vers les soins adaptés
- Développer la **sensibilisation et l'information** sur la prévention et le traitement des IST.

→ Bilan de la Santé Globale « Allers-Vers »

// Prévention et dépistage dentaires

Actions réalisées

- 3 Permanences d'Accueil Mobiles (PAM) avec le Bus Dentaire
- 42 personnes ont pu bénéficier de consultations de dépistages dentaires
- Objectif : Offrir un accès aux soins bucco-dentaires à un public souvent en grande précarité et éloigné du système de santé.



// Santé mentale : accompagnement et prévention

Consultations en « Allers-Vers » avec la psychologue clinicienne de l'association.

La maraude psy est née d'une proposition de la médiatrice santé qui constate un grand besoin de « parler » sans nécessairement vouloir se déplacer au local. Proposer une clinique de l'aller-vers s'est rapidement imposé comme un moyen d'écouter depuis le terrain.

Actions menées

Au cours de l'exercice, **75 permanences d'accueil mobiles (PAM)** ont été réalisées en présence de la psychologue, permettant le déploiement d'**entretiens psychologiques** dans une logique d'« aller-vers ».

Objectif

Cette intervention vise à **aller à la rencontre des personnes les plus éloignées de l'accompagnement psychologique de droit commun**, en assurant une présence hebdomadaire régulière sur les lieux d'intervention.

Apports de la présence psychologique en maraude

La présence régulière de la psychologue en dispositif mobile permet :

- D'entrer en contact direct avec des personnes en situation de détresse psychique, ne pouvant pas se déplacer vers les locaux pour un entretien individuel;
- De proposer un accompagnement adapté dans un cadre de proximité, favorisant l'accessibilité aux soins;
- De mettre en place et d'animer des **ateliers collectifs**, contribuant au renforcement du lien social et au soutien psychologique partagé;
- De faciliter, à moyen et long terme, une **orientation progressive vers les dispositifs d'accompagnement en local**, lorsque la situation le permet.

Modalités d'intervention

Trois formats d'entretiens sont proposés :

- Des **entretiens individuels**,
- Des **entretiens collectifs**,
- Des **entretiens informels**, notamment autour d'une collation, permettant une première approche et un travail relationnel progressif.

Bilan global - Santé mentale

Au total, **89 entretiens de santé mentale ont été réalisés pour 40 personnes** différentes rencontrées, en maraude et en consultation, témoignant de l'importance de cette offre dans le parcours d'accompagnement des personnes rencontrées.



→ Des co-maraudes avec le Lotus Bus et Action Traitement

// Renforcement des maraudes en partenariat avec le Lotus Bus dans le 17^e arrondissement de Paris

Depuis juillet 2023, l'équipe du Lotus Bus, programme de **Médecins du Monde (MdM)** dédié à la promotion de la santé et des droits des travailleuses du sexe chinoises à Paris, intervient sur le territoire de Château Rouge à un rythme bimensuel. Cette présence régulière a favorisé le développement de **maraudes communes** avec l'équipe du Bus des Femmes, notamment sur des sites de prostitution fréquentés par des personnes d'origine chinoise.



Face aux difficultés de communication liées à la barrière linguistique, cette collaboration a permis de mettre en place une action coordonnée et complémentaire. Grâce à la mutualisation des ressources, dont la **présence d'une interprète en langue chinoise**, les échanges avec les personnes rencontrées ont été facilités, renforçant ainsi la qualité de l'accompagnement proposé.

Cette organisation conjointe, a été systématisée en 2025 **tous les quinze jours le vendredi après-midi** dans le 17^e arrondissement.

Permanences d'accueil mobiles - Intervention auprès de la communauté chinoise

Belleville - La Fourche - Porte de Choisy

Dans le cadre de ses actions d'« aller-vers », l'équipe a poursuivi le déploiement des permanences d'accueil mobiles à destination de la communauté chinoise sur les secteurs de Belleville, La Fourche et Porte de Choisy. Cette démarche s'inscrit dans une logique de réduction des inégalités d'accès à la prévention, aux droits et aux soins.



Au cours de l'exercice, **141 observations de territoire** ont été réalisées, correspondant à **67 après-midi d'intervention** dédiées à ce public. Ce travail de présence régulière sur les lieux de vie et de circulation a permis de consolider la relation de confiance et de renforcer l'accessibilité des dispositifs.

En complément, **11 maraudes** ont été effectuées en partenariat avec le Lotus Bus, favorisant la coordination des interventions et l'orientation des personnes vers les dispositifs adaptés. Par ailleurs, **2 maraudes intégrant des actions de dépistage complet** ont été menées en collaboration avec Aremedia, contribuant à l'élargissement de l'offre de prévention et de repérage.

Les actions de santé ont également permis la réalisation de **6 dépistages sérologiques complets** ainsi que la conduite de **21 entretiens santé**, offrant un espace d'écoute, d'évaluation des besoins et d'orientation vers les structures de droit commun lorsque nécessaire.

En matière de prévention, **2 051 supports matériels** ont été distribués, dont **28 087 préservatifs**, participant activement à la stratégie de réduction des risques et à la promotion de la santé sexuelle.

Ce partenariat opérationnel constitue un levier essentiel pour assurer la continuité des actions menées, renforcer la coordination interinstitutionnelle et améliorer l'accès aux droits et à la santé d'un public particulièrement exposé aux vulnérabilités sociales et sanitaires. Il contribue ainsi de manière significative aux objectifs globaux de prévention, d'inclusion et de réduction des inégalités.



// Avec Action traitement

36-37

A la fin de l'année 2023, l'équipe mobile a pu effectuer une première **maraude commune au Bois de Boulogne avec Actions Traitements**, association de patients agréée spécialisée dans l'accompagnement des personnes vivant avec le VIH. Cela s'est poursuivi en 2024



On peut recenser **8 co maraudes sur l'année 2025 et 127 entretiens en matière de santé sexuelle et de prévention**

Dans le cadre du renforcement des actions de prévention et d'« aller vers », Actions Traitements participe aux maraudes organisées avec le Bus des Femmes depuis 2024. Cette participation s'est intensifiée à partir de septembre 2025, avec une **présence plus régulière sur le terrain**.

Ces interventions s'inscrivent pleinement dans les missions de l'association, qui visent à **informer, orienter et accompagner** les personnes concernées par le VIH et les infections sexuellement transmissibles (IST), tout en favorisant l'accès aux droits, à la prévention et aux parcours de soins.

Les entretiens réalisés lors de ces maraudes ont principalement pour objectif d'**établir un premier contact** avec les personnes rencontrées, de **créer un lien de confiance** et de permettre une meilleure identification de l'association lors de ses passages.

Lors de ces interventions, des cartes de visite de la **ligne d'écoute et d'information sur le VIH et les IST d'Actions Traitements** sont principalement distribuées. Les personnes rencontrées sont également informées de la possibilité de contacter l'association par écrit en anglais ou en espagnol, afin de faciliter l'accès à l'information et à l'accompagnement.



→ Nouvelles modalités d'intervention en proximité en 2025

// Permanences sociales en "aller-vers"

Depuis le mois de mai 2025, l'équipe a déployé des **permanences sociales en maraude**, à raison de **deux interventions mensuelles**, assurées par un travailleur social. Cette modalité d'intervention s'inscrit dans une stratégie d'accessibilité renforcée aux droits et d'accompagnement des personnes les plus éloignées des dispositifs de droit commun.

Activité réalisée

Depuis sa mise en place :

- **16 maraudes sociales** ont été effectuées ;
- **139 entretiens sociaux** ont été réalisés dans ce cadre.

Ces temps d'échange ont permis d'assurer un accompagnement individualisé, d'évaluer les situations administratives et sociales, et d'engager les démarches nécessaires en matière d'accès aux droits.

Orientations et continuité de parcours

L'action menée a également favorisé :

- **54 orientations vers les permanences sociales** sans rendez-vous, permettant une poursuite de l'accompagnement dans un cadre structuré ;
- **40 orientations vers les permanences d'accès aux droits**, contribuant à la régularisation des situations et à l'ouverture des droits sociaux.

Cette dynamique de « aller-vers » renforce la capacité de l'association à intervenir au plus près des besoins, à sécuriser les parcours des personnes accompagnées et à favoriser leur accès effectif aux dispositifs de droit commun. Elle constitue un levier essentiel de réduction des inégalités sociales et d'amélioration de l'accès aux droits.

16
MARAUDES
SOCIALES

139
ENTRETIENS
SOCIAUX



// Des Maraudes juridiques

Face au constat d'une demande croissante d'informations juridiques de la part des publics accompagnés, à laquelle nous étions en capacité de répondre, nous avons décidé de mettre en place des **maraudes juridique fin d'année 2025**.

Ces actions visent à proposer un accès direct à une information juridique de premier niveau, au plus près des personnes, et à favoriser leur orientation vers les dispositifs adaptés

Deux maraudes juridiques ont été organisées aux dates suivantes :

- 14 novembre
- 26 novembre

Ces interventions ont permis d'aller à la rencontre des publics en situation de vulnérabilité afin de leur fournir une information juridique de premier niveau et, le cas échéant, une orientation vers les dispositifs adaptés.

Les échanges ont principalement porté sur les domaines suivants :

- **Droit d'asile**
- **Droit au séjour**
- **Droits sociaux** (hébergement, logement, accès aux droits via la CPAM et la CAF)
- **Droit de la famille**

Au total, **10 personnes rencontrées** lors de ces maraudes ont pu bénéficier d'une **information juridique** adaptée à leur situation.

Ces maraudes se sont poursuivies sur l'année 2026 à raison d'une fois par mois.



2
MARAUDES
JURIDIQUES

**DROIT D'ASILE
DROIT AU SÉJOUR
DROITS SOCIAUX
DROIT DE LA FAMILLE**

10
PERSONNES
RENCONTRÉES

// Accueil de services sanitaires IFSI - Enquêtes de terrain

31
FEMMES

**ONT ÉTÉ INTERROGÉ DIRECTEMENT EN MARAUDE
À PARTIR D'UN QUESTIONNAIRE CONSTRUIT
PAR LES ÉTUDIANTES**

Nous avons accueilli des services sanitaires de IFSI qui ont réalisé chacune à partir d'enquêtes directement sur le terrain de la prostitution en allers vers.

Ma santé mon pouvoir avec une étude sur le chemsex .



**Ma santé,
mon pouvoir.**
TU COMPTES!

- Drogues Info Service**
0 800 23 13 13 - Appel gratuit, anonyme,
7j/7 de 8h à 2h
- Violences Femmes Info**
39 19 - Gratuit, anonyme, 24h/24, 7j/7
- Sida Info Service**
0 800 840 800 - Infos, écoute, VIH, IST,
sexualité
- Le Bus des femmes**
01 43 43 86 38 - Santé, droits, accompa-
gnement



Les drogues
PREVENTION - BUS DES FEMMES

ALCOOL <ul style="list-style-type: none"> • DÉPENDANCE • VIOLENCE • COMA • TROUBLE DE LA MÉMOIRE • MALADIES DU FOIE 	CANABIS <ul style="list-style-type: none"> • ADDICTION • ISOLEMENT • ANXIÉTÉ • TROUBLE DE LA MÉMOIRE • PERTE DE MOTIVATION
COCAÏNE <ul style="list-style-type: none"> • DÉPENDANCE • TACHYCARDIE • AVC • AGRESSIVITÉ • PANANCA 	HÉROÏNE <ul style="list-style-type: none"> • OVERDOSE • DÉPENDANCE • INFECTION • DÉPRESSION • TROUBLE RESPIRATOIRE
CRACK <ul style="list-style-type: none"> • HALLUCINATIONS • VIOLENCE • DÉMÊTE CARDIQUES • TROUBLE CARDIQUES • FORTE DÉPENDANCE 	ECTASY <ul style="list-style-type: none"> • DÉHYDRATATION • MYSTHÉRIE • INSOMNIE • ANXIÉTÉ • PROBLÈMES CARDIQUES
AMPHÉTAMINES <ul style="list-style-type: none"> • ÉPILÉPSIE • ANXIÉTÉ • PSYCHOSE • DÉPENDANCE • TROUBLE DU SOMMEIL 	GHB <ul style="list-style-type: none"> • AMNÉSIE • COMA • INCONSÉQUENCE • PERTE DE CONTRÔLE • ADOLESCENCES SEXUELLE

MA SANTÉ. MON POUVOIR

Ce rapport présente une **action de prévention réalisée dans le cadre du service sanitaire** au sein de l'association Le Bus des Femmes, qui accompagne les femmes en situation de prostitution à Paris.

L'intervention portait sur la **consommation de drogues et la pratique du chemsex**, identifiées comme problématiques de santé importantes dans ce public. Une **enquête menée auprès de 31 femmes** lors de maraudes a permis de mettre en évidence une **consommation fréquente de substances, souvent liée à la pression des clients et à des stratégies de survie face aux contraintes du travail**.

Les résultats ont également révélé un manque de connaissances concernant les risques sanitaires associés. Afin de répondre à ces besoins, une **action de sensibilisation** a été mise en place à travers la **distribution de kits de prévention** et des **échanges individuels avec les participantes**.

Les retours recueillis ont été globalement positifs et ont montré l'intérêt des femmes pour ce type d'information. Cette intervention a ainsi contribué à renforcer la prévention et la réduction des risques auprès d'un public particulièrement vulnérable.

Merci à Linda et Louna pour ce magnifique travail

// Projet enquête spécifiques réalisées par les Etudiantes IFSI pendant Octobre rose sur la prévention en matière de cancer du sein au local et en maraudes

La mission consistait à **sensibiliser le public féminin sur le cancer du sein** dans le cadre d'Octobre Rose, en évaluant leur niveau de connaissances et en les orientant vers des structures de dépistage et de prévention.

L'enquête a permis de mettre en évidence des **lacunes dans l'information** sur les facteurs de risque, l'auto-examen et l'accès au dépistage.

Des **actions de prévention** ont été mises en place, telles que **distribution de supports éducatifs, ateliers d'auto-surveillance et orientation vers des structures de dépistage**, visant à renforcer la prévention et favoriser un dépistage précoce.

Dans le cadre de l'action de prévention menée, une évaluation des connaissances des personnes rencontrées a été réalisée afin d'apprécier leur niveau d'information sur le cancer du sein auprès de **50 femmes**.

Merci à Assita et Laura pour ce magnifique travail.



→ Conclusion

L'exercice 2025 confirme la pertinence et l'efficacité de la stratégie d'« aller-vers » déployée par l'association. Le renforcement des permanences mobiles, l'intégration des dimensions de santé, de santé mentale et d'accompagnement social, ainsi que la structuration des partenariats opérationnels, ont permis d'élargir significativement l'accès aux dispositifs de prévention, de soins et d'accès aux droits.

Les **interventions de terrain** ont favorisé l'engagement de publics éloignés des services de droit commun, la réalisation d'entretiens individualisés, la mise en place d'actions collectives, ainsi que l'orientation vers les dispositifs adaptés. Cette approche globale contribue à la réduction des inégalités sociales et sanitaires et à la sécurisation des parcours des personnes accompagnées.

L'année écoulée met en évidence **l'importance d'une présence régulière, coordonnée et pluridisciplinaire**, constituant un levier déterminant pour consolider l'accès aux droits, renforcer la prévention et accompagner les trajectoires vers l'autonomie.



*"La première fois
que je suis allée au Bus,
c'était en mars 2022.*

*J'étais tellement fatiguée, épuisée.
Je me souviens de la personne de B...,
qui m'a dit: "Restez assise, on va s'occuper
de vous." Ça m'a soulagée qu'on me parle
gentiment, doucement".*

4

L'Accueil au local

Ouvert tous les jours du lundi au vendredi de 9^H30 à 17^H30

→ Présentation et missions

L'accueil de jour est un espace ouvert toute l'année, du lundi au vendredi, pour toute personne en situation de prostitution (TDS). Il constitue un lieu de soutien, d'échange et d'accès aux services essentiels de l'association.



246

JOURS D'OUVERTURE EN 2025

3 979

PASSAGES

Thème	Ateliers et permanences	Total
Santé et bien-être	CheckPoint (Ceggid hors les murs), permanences ostéopathie, bus dentaires, sophrologie, relaxation, passage Empp Maison Blanche	81
Insertion et accès aux droits	Permanences CPAM, Basilade, atelier informatique, droits d'urgence, Cimade, ateliers collectifs (bulletin de salaire, déclarations impôts/trésor)	168
Loisirs et collectif	Session football, goûter de Noël, atelier socio-esthétique, pique-nique	36

On constate une **forte mobilisation autour de la santé et du bien-être** (37 %), avec des actions variées allant de la sophrologie aux consultations médicales sur site.

L'importance de l'**insertion et l'accès aux droits** (78 % du total des permanences liées aux droits et services administratifs), illustrant le rôle central de l'accompagnement socio-administratif.

Une attention aux **activités collectives et de loisirs**, qui favorisent le lien social et le bien-être des bénéficiaires.

Indicateurs d'activité 2025	Nombre	% du total des personnes accueillies
Nouvelles personnes accueillies	286	25,8%
Personnes accueillies régulièrement (au moins une interaction en 2025 : création, modification, action, rencontre, passage, consultation, etc.)	820	74,2%
Dont personnes suivies ayant bénéficié d'au moins une action d'accompagnement	689	62,3%

Lecture et éléments d'analyse

- **Volume global d'activité** : l'ensemble des personnes accueillies s'élève à **1106 personnes** (286 nouvelles + 820 déjà suivies ou actives en 2025).
- **Structure de la file active** : la part majoritaire est constituée de personnes déjà connues ou suivies (**74,2 %**), ce qui traduit une activité centrée sur la continuité d'accompagnement.
- **Intensité de l'accompagnement** : parmi les personnes actives, environ **84 %** ont bénéficié d'au moins une action d'accompagnement (689 sur 820), ce qui indique un niveau d'intervention élevé.
- **Dynamique d'accueil** : les nouvelles entrées représentent près d'un quart des personnes, ce qui témoigne d'un renouvellement significatif du public accompagné.

// Services et prestations proposés

- L'espace de repos
- Collation et boissons chaudes
- Écoute et échanges avec l'équipe

Domiciliation administrative

- Récupération du courrier
- Renouvellement de domiciliation

// Accès aux soins et accompagnement santé

Préambule - Gestion des ressources et continuité des actions santé

En 2025, des contraintes budgétaires n'ont pas permis le recrutement d'une **coordinatrice prévention-santé**. Afin de garantir la continuité des actions, la direction a assuré les missions essentielles liées à ce poste. Cette organisation a permis de maintenir les dispositifs existants, tout en limitant le développement de nouvelles actions et initiatives.

Toutefois, cette absence a constitué un **frein significatif** au renforcement des actions de prévention, notamment en matière de gestion des risques et de structuration des parcours de santé. En effet, le rôle de coordination inclut notamment la supervision des actions de dépistage (TROD) en maraude, ainsi que leur mise en œuvre au sein du local dans une logique d'accessibilité simplifiée.

Organisation du parcours d'accès aux soins

Le dispositif d'accompagnement en santé repose sur un parcours structuré et progressif :

- Un **premier accueil hebdomadaire** est assuré dans le cadre des permanences sociales sans rendez-vous, permettant un repérage des besoins sanitaires et une première orientation ;
- Dans un fonctionnement optimal, ce premier niveau d'accueil est suivi d'une **évaluation de la situation de santé** par la coordinatrice prévention-santé ;
- Cette évaluation s'accompagne de la **proposition systématique d'un dépistage rapide (TROD)**, en fonction des situations rencontrées ;
- Le cas échéant, une **orientation vers les structures de soins adaptées** est organisée afin de garantir la continuité du parcours de santé.

Malgré les contraintes organisationnelles rencontrées, l'association a veillé à maintenir une **dynamique d'accès aux soins**, en s'appuyant sur les ressources internes disponibles et sur les partenariats existants.

Cette situation est d'autant plus regrettable pour une association de santé communautaire intervenant auprès de publics particulièrement éloignés du système de soins, pour lesquels la mise en place d'un accompagnement structuré, proactif et de proximité constitue un enjeu essentiel.

// Accompagnement santé social et insertion

- Permanences sociales sans rendez-vous
- Accompagnement spécifique PSP (Parcours de Sortie de la Prostitution)
- Soutien dans les démarches juridiques et administratives
- Permanence CPAM
- Permanence Basilade d'insertion

Interventions extérieures et ateliers spécialisés

Grâce à un réseau de partenaires, nous proposons des permanences thématiques pour favoriser l'accès aux soins, à l'insertion et au bien-être :

- **Santé et prévention** : Checkpoint, EMPP Maison Blanche, permanence psychologique
- **Bien-être et soins complémentaires** : ostéopathie, sophrologie, relaxation, sociaux esthétique
- **Accompagnement social et juridique** : Basiliade, droit d'urgence, permanences sociales sans rendez-vous
- **Insertion et apprentissage** : atelier informatique
- **Collectif et santé et lutte contre l'isolement** : le football, les marches thérapeutiques et les moments festifs.

→ La domiciliation

// Présentation et enjeux

La domiciliation est une **étape cruciale** pour toute personne en situation de prostitution souhaitant entamer des démarches sociales, administratives ou de santé. Elle représente une **démarche préventive** pour éviter la marginalisation sociale et médicale des personnes souvent exclues et isolées, notamment celles issues de l'immigration.

// Objectifs principaux

- **Prévenir la marginalité administrative**, sociale et médicale : la domiciliation permet d'établir un ancrage administratif et social, indispensable pour l'accompagnement des personnes en situation de prostitution.
- **Favoriser l'accès aux droits sociaux et médicaux** : C'est une porte d'entrée pour permettre l'accès aux services publics, tels que l'accès à la sécurité sociale, l'hébergement, et autres services de santé.
- **Lutter contre l'isolement** : Elle constitue une étape de socialisation et d'intégration en offrant un lieu stable pour la gestion de la vie administrative.

L'importance du lieu spécifique d'accueil

Un espace sécurisé et bienveillant : un **lieu spécifique** est essentiel, afin que les personnes en situation de prostitution puissent se domicilier sans crainte d'être stigmatisées. Le secret de leur situation doit être préservé, car elles redoutent souvent d'être jugées dans des accueils généralistes.

Domiciliation et parcours de sortie de prostitution

Pour celles qui souhaitent entamer un **parcours de sortie de prostitution**, la domiciliation est un point de départ fondamental, leur permettant d'avoir une adresse stable pour les démarches administratives et sociales.

Prévention de l'exclusion sociale des prostituées seniors

La domiciliation permet également de faciliter l'accès aux droits des **prostituées seniors**, notamment pour les **droits à la retraite**, afin d'éviter leur exclusion sociale et professionnelle.

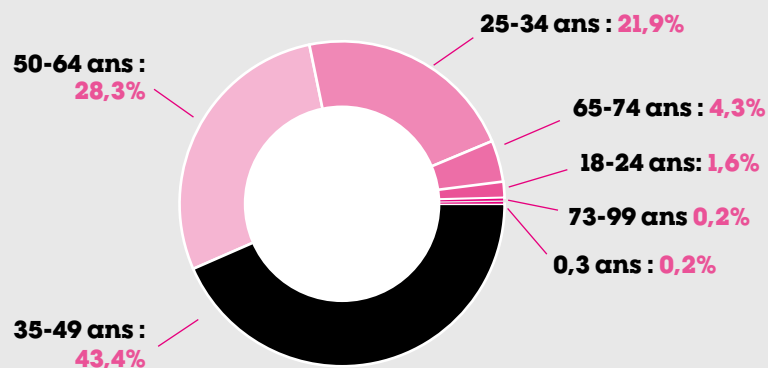
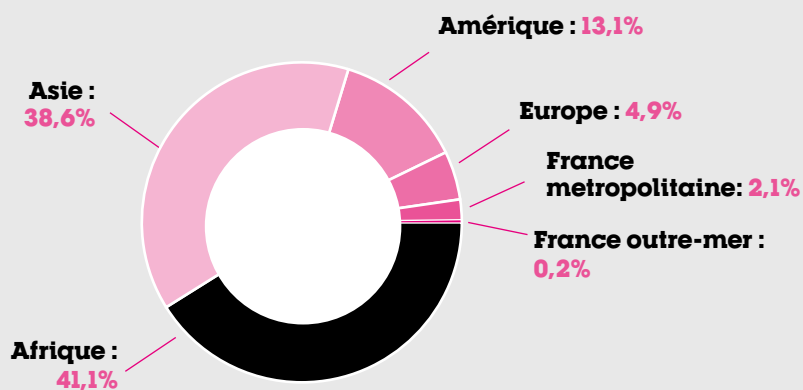
// Bilan quantitatif 2025

46-47

100 premières demande de domiciliation en 2025

Indicateur	Nombre
Personnes domiciliées	513
Avec ayant droits	550
Premières demandes de domiciliation	100

// Profil des personnes domiciliées

Pyramide des âgesProvenance géographique

→ Les Permanences hebdomadaires d'accès aux droits santé avec la CPAM

// Contexte et fonctionnement

Les permanences CPAM (Caisse Primaire d'Assurance Maladie) sont un partenariat essentiel permettant un accès facilité aux droits sociaux pour les personnes en situation de prostitution ou particulièrement marginalisées. Ce partenariat historique entre le Bus des Femmes et la CPAM consiste en la mise à disposition d'une salariée de la CPAM dans les locaux de l'association pour effectuer des permanences de proximité.

TOTAL DES PERMANENCES CPAM 2025

77

VACATIONS ORGANISÉES
PAR LA CPAM

771

PERSONNES
REÇUES

Détail des demandes	Nombre de personnes
C2S (Couverture Maladie Universelle de base)	153
AME (Aide Médicale d'État)	482
Autres demandes (mail, etc.)	138
Mail ou demande à distance	2

L'analyse qualitative des permanences CPAM menées en 2025 met en évidence une **fréquentation soutenue du dispositif** et confirme son rôle essentiel dans l'accès aux droits pour les publics les plus vulnérables.

La forte proportion de demandes relatives à l'**Aide Médicale d'État (AME)** témoigne de la présence importante de personnes en situation administrative précaire ou récemment arrivées sur le territoire. Ces démarches nécessitent souvent un accompagnement renforcé, notamment pour la constitution des dossiers, la compréhension des pièces justificatives demandées et le suivi administratif.

Les sollicitations concernant la **Complémentaire santé solidaire (C2S)** traduisent également des besoins significatifs en matière d'accès à la couverture santé pour

des personnes disposant de ressources limitées. L'accompagnement proposé lors des permanences permet de sécuriser les démarches et de limiter les risques de refus liés à des dossiers incomplets.

Par ailleurs, **les autres demandes** (information, orientation, suivi de dossiers, échanges administratifs) montrent que les permanences jouent un rôle d'appui global dans la compréhension du système de protection sociale. Elles constituent un espace de médiation administrative particulièrement utile pour des publics confrontés à des difficultés linguistiques, numériques ou sociales.

Dans l'ensemble, ces permanences contribuent à faciliter l'accès aux droits, prévenir les ruptures de couverture santé et renforcer l'accompagnement administratif des usagers. Elles s'inscrivent ainsi comme un dispositif de proximité indispensable pour répondre aux besoins du territoire.

- **Médiation linguistique et culturelle** : Le dispositif du *Lotus Bus* a permis la mise à disposition d'un interprète facilitant les échanges avec les personnes issues de la communauté chinoise. Cette médiation linguistique a contribué à améliorer la compréhension des démarches administratives et la qualité de l'accompagnement proposé, notamment pour des personnes souvent domiciliées au sein de l'association.
- **Consolidation du partenariat** : Le partenariat engagé s'est poursuivi en 2026 grâce à une organisation renforcée et à l'implication de l'ensemble des acteurs dans le processus d'accompagnement. Cette coordination a permis de maintenir un lien de proximité avec les femmes de la communauté chinoise et de favoriser leur accès aux dispositifs de droit commun.
- **Transition du dispositif** : La fermeture du programme *Lotus Bus* à la fin de l'année 2025 n'a pas entravé la continuité de l'accompagnement. Le transfert de cette collaboration vers l'association *Roses d'Aciers* s'est déroulé dans de bonnes conditions. Cette transition s'est révélée fluide et ouvre de nouvelles perspectives de coopération ainsi que de développement d'actions communes au bénéfice des publics accompagnés.



→ L'accueil, l'écoute et l'accompagnement social

// Répartition des actions par catégorie

Au cours de l'exercice, l'association a réalisé un total de **15 102 actions** auprès des personnes accompagnées. L'analyse par catégorie met en évidence que l'activité est majoritairement concentrée sur **l'accueil, qui représente 83 % des interventions**. Cette proportion souligne le rôle central de l'association comme point d'entrée et de soutien immédiat pour les bénéficiaires.

Les actions relatives aux **démarches administratives** (5,5 %) et aux **suivis médicaux** (3,9 %) constituent le second et troisième postes d'accompagnement, illustrant l'importance du soutien pratique et sanitaire dans notre mission. Les interventions liées au **quotidien** (3,1 %), au **logement et hébergement** (1,7 %) et à **l'insertion** (1,6 %) traduisent un accompagnement complémentaire, visant à favoriser l'autonomie et l'intégration des personnes accompagnées.

Enfin, les activités de **bien-être** et **ateliers collectifs** ainsi que les interventions de **partenaires sociaux** restent minoritaires en nombre, mais apportent une dimension qualitative et enrichissante à l'accompagnement global.

Cette répartition confirme que l'association concentre ses ressources sur ses missions prioritaires tout en maintenant une diversité d'actions permettant de répondre aux besoins spécifiques des bénéficiaires.

Catégories d'actions	Nombre	% du total
Accueil	12 561	83,2%
Démarches administratives	834	5,5%
Médical	587	3,9%
Quotidien	472	3,1%
Logement / Hébergement	254	1,7%
Insertion	249	1,6%
Ateliers collectifs & bien-être	107	0,7%
Intervenants divers	38	0,3%
Total	15 102	100%

L'accompagnement global au Bus des Femmes

Dans la continuité de l'année 2023, et 2024 les actions menées sur le terrain en faveur de notre public se sont poursuivies sans relâche durant l'année 2025.

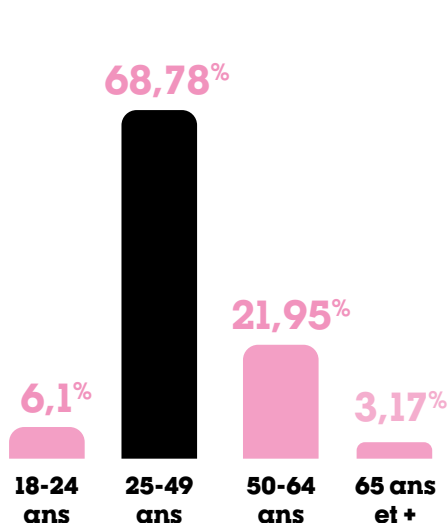


820

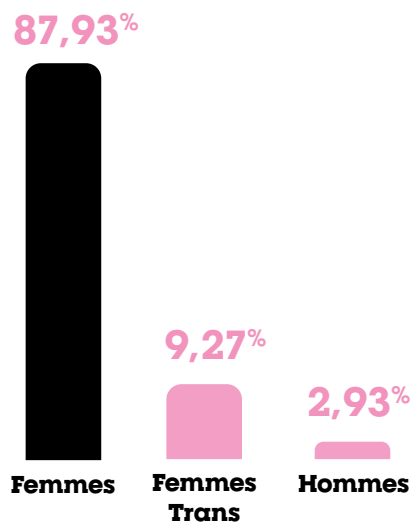
personnes suivies par l'association (Nombre de personnes pour lesquelles il s'est passé quelque chose durant la période sélectionnée année 2024 : création, modification, commentaire, action, rencontre, passage, lieu fréquenté, consultation, traitement.)

Profil des personnes accueillies

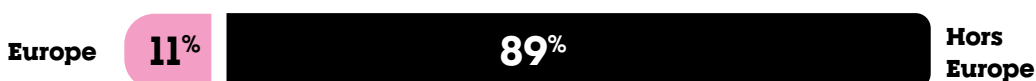
Répartition par âge

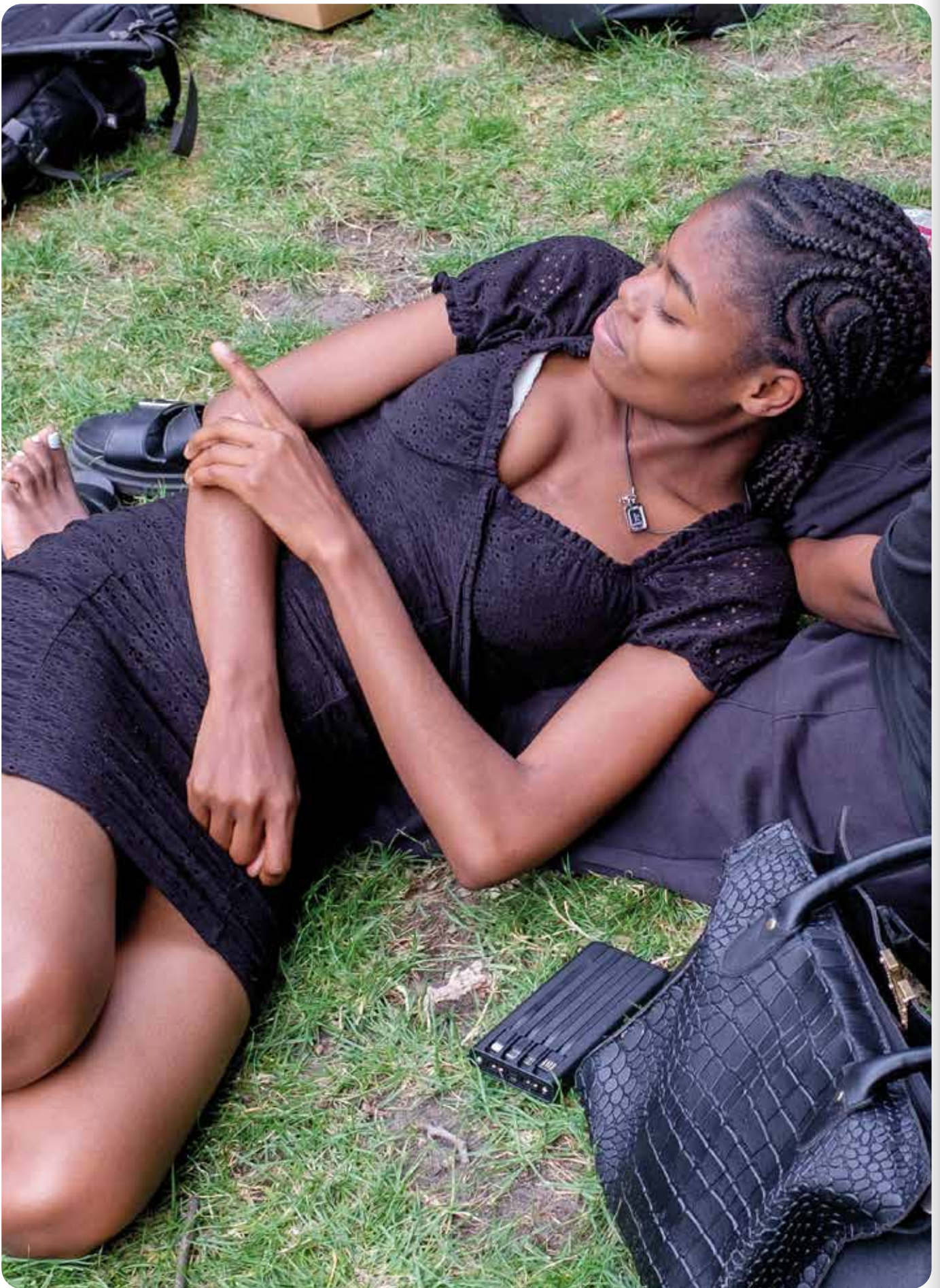


Répartition par genre



Répartition par origine géographique





*"Depuis février, j'ai mon
logement à moi,*

*c'est un nouveau départ. Il faut s'y habituer,
mais je suis très contente d'être seule,
d'avoir ma propre boîte aux lettres,
de rentrer à l'heure que je veux, devoir qui
je veux. Comme dit F..., je suis devenue une
femme indépendante de 30 ans.*

*Fatima, c'est quelqu'un qui te sourit et qui
te motive. Une fois, j'étais désespérée,
elle m'a dit: "On ne pleure pas ici.*

*Les larmes ne vont rien changer, c'est le courage
qui compte, c'est tout! On veut te voir en haut,
pas en bas." Et franchement, après toutes mes
galères, ça m'a fait du bien,
j'ai relevé la tête. »*

// Présentation général de l'accompagnement global

Le tableau ci-dessous présente une synthèse des actions menées par notre structure, regroupées par grands thèmes sociaux.

Cette classification permet de visualiser la répartition des interventions entre les différents axes de notre mission : accueil et orientation, accompagnement administratif, suivi social et individuel, santé et prévention, alimentation, insertion socio-professionnelle et services logistiques. L'objectif est de fournir **une vue d'ensemble claire et structurée de l'activité**, afin d'identifier les priorités et de mieux mesurer l'impact de nos interventions au quotidien.

Thème social	Actions principales	Nb total	% du total
Accueil et orientation	Passage au local, permanence, orientation CPAM, médicale, sociale, juridique, logement	4 248	28%
Accompagnement administratif	Courrier, démarches administratives, dossiers préfecture, CAF, impôts, titres, comptes bancaires	3 320	21,8%
Accompagnement social / suivi individuel	Entretien social, psychothérapie, téléphonique, évaluation sociale, prostitution, logement, aide financière	21 750	32%
Santé et prévention	Distribution préservatif/gel, kit hygiénique, transport solidaire	1 165	7,8%
Alimentation et collation	Collation, goûters ponctuels	1 954	12,8%
Insertion socio-professionnelle / ateliers	Démarches insertion, projets PSP, ateliers, cours de français, FLE	94	0,6%
Services et logistique	Photocopies, espaces en ligne, appels partenaires, info droit travail	175	1,1%
Alimentation et collation	Collation, goûters ponctuels	1 954	12,8%
Insertion socio-professionnelle / ateliers	Démarches insertion, projets PSP, ateliers, cours de français, FLE	94	0,6%
Services et logistique	Photocopies, espaces en ligne, appels partenaires, info droit travail	175	1,1%

L'analyse de la répartition des actions montre que la majeure partie de nos interventions se concentre sur **l'accompagnement social et le suivi individualisé** (32 %), suivi de près par **l'accueil et l'orientation** (28 %). Les démarches administratives et la collation représentent également des parts significatives, illustrant le rôle central de notre structure dans l'accompagnement global des bénéficiaires. Les autres actions, telles que la prévention, la santé et l'insertion socio-professionnelle, complètent l'offre, permettant un soutien diversifié et adapté aux besoins spécifiques de chacun.

//Le collectif et l'accès aux droits : des outils complémentaires à l'accompagnement global

Ateliers collectifs autour de l'accès aux droits

Nous proposons la mise en place de trois ateliers collectifs, organisés les jeudis de 10h à 12h, à destination des personnes en situation de non-régularisation. Chaque groupe pourra accueillir jusqu'à 10 participant(e)s afin de favoriser les échanges et la participation active.

Les ateliers réalisés étaient les suivants :

- Groupe d'échange sur les modes de régularisation, avec un focus spécifique sur les métiers en tension. Atelier animé par Manon et Ani.
- Atelier d'information intitulé « Que faire en situation irrégulière? », visant à apporter des repères pratiques et des orientations adaptées.
- Atelier dédié à la réalisation et à la valorisation du CV, afin de soutenir les démarches d'insertion professionnelle.

Ces temps collectifs ont pour objectif de renforcer l'accès à l'information, de favoriser l'autonomie dans les démarches administratives et professionnelles, et de créer un espace d'échange sécurisé permettant de répondre aux questionnements spécifiques des personnes concernées.

20 personnes ont pu bénéficier de ces ateliers collectifs.

La fiche de salaire avec la CGT

Atelier collectif "Fiche de paie"

Dans le cadre de ses actions d'accompagnement vers l'autonomie administrative et professionnelle, l'association a mis en place en 2025 un atelier collectif intitulé « Fiche de paie », en partenariat avec la CGT.

Cette session, **réunissant 10 participantes, visait à répondre à un enjeu important** : permettre à des femmes très éloignées du système de travail, ainsi que des démarches administratives et sociales en France, de mieux comprendre les mécanismes liés à l'emploi.

L'atelier a ainsi permis d'expliquer de manière accessible l'utilité d'une fiche de paie, les modalités de sa production, ainsi que les droits sociaux qui en découlent. En favorisant l'appropriation de ces outils, cette action a pour vocation de renforcer les capacités des participantes à s'inscrire dans des parcours d'insertion professionnelle et à faire valoir leurs droits.

Une Réunion collective - Déclaration de revenus

Nous avons été contactées par le trésor public du 20, rue Paganini qui voulait organiser une Réunion collective - Déclaration de revenus

Une réunion collective d'information relative à la déclaration de revenus a été organisée le **20 avril**, en partenariat avec un représentant du **Trésor public du 20^e Amandiers**.

Cette action s'est déroulée **en deux temps**.

- Un premier temps a été consacré aux personnes bénéficiant d'un **accompagnement global au sein de la structure**, afin de leur présenter les principes de la déclaration de revenus, les obligations administratives et les démarches à effectuer.
- Un second temps a été organisé à destination des **personnes issues de la communauté chinoise**, avec l'appui d'une **traductrice**, afin de faciliter la compréhension des informations transmises. Cette séance a également permis de présenter la structure du Bus des Femmes, ses missions et le sens d'une **première déclaration de revenus**, étape importante dans l'accès aux droits et l'inscription dans les démarches administratives de droit commun.

Ces temps collectifs ont permis de répondre aux interrogations des participantes et de renforcer leur autonomie dans la gestion de leurs démarches fiscales.

Cette initiative a permis à 20 personnes de s'informer et d'apprendre à remplir sa première déclaration de revenus.

Analyse de l'action

Cette réunion collective répond à un besoin identifié d'information et de sécurisation des démarches administratives, en particulier sur des sujets complexes tels que la déclaration fiscale. L'organisation en deux temps, avec un dispositif de traduction pour le public de la communauté chinoise, illustre l'adaptation de l'action aux réalités linguistiques et aux profils des personnes accompagnées.

Cette modalité favorise l'accessibilité de l'information, renforce la compréhension des obligations administratives et contribue à l'autonomisation des participantes dans leurs démarches de droit commun. Elle s'inscrit pleinement dans la logique d'accès aux droits et de prévention des situations de rupture administrative.



Impôt sur le
revenu : un
accompagnement
global

*« La prostitution,
c'est un combat,*

*ce n'est pas facile, c'est comme la drogue,
c'est compliqué d'en sortir,
mais quand tu t'arrêtes, c'est bon, c'est mieux.*

*Tu ne risques plus les maladies, les coups, tu es tranquille.
Maintenant, quand j'arrive au Bus, Françoise me propose des
préservatifs, je lui dis:*

*“Non merci ! Le jour où j'en aurai besoin, j'irai à la pharmacie
les choisir (rires). »*

*« La prostitution, je ne l'ai pas voulue, je ne l'ai pas choisie.
Et j'ai tout fait pour m'en sortir.*

*Aujourd'hui, mon rêve, c'est de continuer à travailler et,
plus tard, d'avoir mon salon de beauté.*

*J'aimerais passer un CAP coiffure et monter ma propre
entreprise, fonder ma propre famille.*

J'ai un titre de séjour et ça va.

*Je peux même payer un billet pour retourner
voir ma mère au pays. »*

→ Accompagnement global de préparation vers des sorties de prostitution

// Introduction

L'accompagnement vers des sorties de prostitution s'inscrit dans une démarche globale et pluridimensionnelle, articulant accès aux droits, insertion sociale et professionnelle, hébergement et santé. Il repose sur un suivi individualisé, inscrit dans la durée, afin de sécuriser les parcours et de favoriser l'autonomie progressive des personnes accompagnées.

80

PERSONNES
accompagnées dans
une perspective
d'accompagnement
structuré

42

DEMANDES
enregistrées lors des
permanences
sans rendez-vous

100

PERSONNES
orientées
vers des cours
de français

En 2025, l'action a porté sur :

- **50 personnes accompagnées dans une perspective d'accompagnement structuré sur deux ans,**
- **42 demandes enregistrées lors des permanences sans rendez-vous,** témoignant de l'accessibilité du dispositif,
- **100 personnes orientées vers des cours de français,** contribuant au renforcement de l'autonomie et à l'insertion sociale.

// Accès à l'hébergement

L'accompagnement a également concerné la stabilisation résidentielle :

- **95 mises à jour de situations auprès du SIAO,**
- **14 dossiers instruits,**
- **15 mises en hébergement (MES).**

Ces interventions participent à la sécurisation des parcours et à la prévention des situations d'exclusion résidentielle.

95

MISES À JOUR
DE SITUATIONS
AUPRÈS DU SIAO

15

MISES EN
HÉBERGEMENT (MES)

14

DOSSIERS
INSTRUITS

// Accompagnement administratif et accès aux droits

Le soutien administratif constitue un axe central de l'intervention, avec **1034 démarches** réalisées (création de boîtes mail, accès aux dispositifs de solidarité transport, formalités administratives diverses).

Cet accompagnement vise à faciliter l'ouverture et le maintien des droits, ainsi que l'autonomie dans les démarches numériques et administratives.

// Accès aux droits santé et soutien psychologique

La dimension sanitaire est intégrée à l'accompagnement global :

- **350 personnes reçues en permanence CPAM,**
- **100 personnes bénéficiant d'un suivi psychologique.**

Ces actions contribuent à la régularisation des droits, à la prévention et au soutien de la santé mentale, éléments essentiels dans les parcours de sortie.

350

PERSONNES
reçues en permanence CPAM

100

PERSONNES
bénéficiant d'un suivi psychologique

// Actions collectives

- Droit du travail (CGT - lecture de fiche de paie) : 10 personnes.
- Première déclaration de revenus (Trésor public du 20^e) : 20 personnes.
- Ateliers collectifs (30 personnes) :
 - Bénévolat
 - Droit au séjour
 - Rédaction de CV

// Bénévolat

Dans le cadre du pré-accompagnement, des pistes ont été ouvertes du côté du bénévolat communautaire, avec l'idée de proposer des espaces concrets de remobilisation, à la fois sociale et, à terme, professionnelle.

Une attention particulière a d'abord été portée au développement du bénévolat au sein même de l'association, notamment à travers la participation aux maraudes. Ces temps de terrain, inscrits dans une logique d'entraide et de pair-à-pair, permettent aux personnes accompagnées de s'impliquer dans des actions de soutien auprès d'autres personnes.

Dans le prolongement de cette dynamique, des orientations se sont également construites en s'appuyant sur des plateformes comme BénéNova, mais aussi sur des ressources plus informelles, en mobilisant les relations existantes au sein de l'association. Le fait de favoriser les mises en lien entre personnes déjà engagées bénévolement et celles qui ne le sont pas encore a, par exemple, permis de rendre ces démarches plus accessibles et moins intimidantes. Certaines personnes ont ainsi pu s'investir auprès d'acteurs solidaires comme le Secours populaire, le Secours catholique ou encore les Restos du Cœur.

Ce type d'engagement apparaît pertinent dans le cadre du PSP. Il offre des points d'appui pour « se remettre en mouvement », souvent de manière progressive. Reprendre un rythme, s'inscrire dans des engagements réguliers, se sentir utile : autant d'éléments qui participent à reconstruire une forme de confiance en soi et à redonner de la valeur à des compétences parfois invisibilisées. Sans constituer une finalité en soi, il s'inscrit ainsi comme un levier parmi d'autres pour soutenir les trajectoires d'insertion.

30 personnes ont été concernées par cette orientation vers du bénévolat

// Conclusion

L'année 2025 confirme la pertinence d'un **accompagnement global, coordonné et dans la durée**, combinant accès aux droits, hébergement, insertion linguistique, suivi administratif et soutien en santé. Cette approche intégrée constitue un levier déterminant pour sécuriser les parcours, renforcer l'autonomie et soutenir les dynamiques de sortie.

→ Parcours de Sortie de la Prostitution (PSP)

// État des lieux 2025

Au cours de l'année 2025, la structure a assuré le suivi de plusieurs parcours dans le cadre du dispositif de Parcours de Sortie de la Prostitution (PSP).

- 16 PSP étaient en cours au moment du bilan.
- 24 PSP ont fait l'objet d'un suivi, dont 9 parcours officiellement terminés mais maintenus en accompagnement dans l'attente de l'obtention d'un titre de séjour et de l'orientation vers les dispositifs de droit commun.

Ce suivi prolongé permet de sécuriser les situations administratives et sociales et d'éviter les ruptures de parcours après la fin du dispositif.



// Secteurs d'insertion professionnelle

Les projets d'insertion se concentrent principalement dans des secteurs offrant des opportunités d'emploi accessibles et correspondant aux compétences des personnes accompagnées, notamment :

- Entretien et services aux collectivités ;
- Aide à la personne ;
- Restauration et cuisine collective ;
- Manutention et emplois polyvalents ;
- Esthétique et coiffure ;
- Vente et commerce ;
- Couture et confection ;
- Métiers du soin et du médico-social ;
- Métiers de l'accueil, de la médiation et de l'animation.

Cette diversité de secteurs reflète une stratégie d'insertion adaptée aux réalités du marché du travail et aux parcours individuels.

// Sorties positives

Au cours de l'année 2025, 10 parcours PSP se sont conclus par une sortie positive. Ces sorties se caractérisent principalement par :

- l'accès à un emploi (CDD, CDDI ou contrat dans la fonction publique territoriale) ;
- la **stabilisation résidentielle** (résidence sociale, logement social, dispositifs d'intermédiation locative ou hébergement stabilisé).
- Certaines situations incluent également des périodes de **formation professionnelle ou de congé maternité**, tout en maintenant l'inscription dans un parcours d'insertion.

// Parcours en cours

Les parcours actuellement suivis témoignent d'une progression vers l'autonomie, notamment à travers :

- L'accès à des **contrats d'insertion ou à des CDI** ;
- L'engagement dans des **formations qualifiantes** (secteur du soin, métiers de l'accueil) ;
- La construction de **projets professionnels à moyen terme** (transports, services à la personne, commerce).

// Analyse des résultats

Les résultats observés mettent en évidence plusieurs éléments significatifs :

- Un **taux de sorties positives notable**, traduisant l'efficacité de l'accompagnement proposé dans le cadre du PSP.
- L'**importance du suivi administratif et juridique**, notamment pour les personnes en attente de régularisation, condition essentielle à la stabilisation des parcours.
- La **forte articulation entre insertion professionnelle et accès au logement**, ces deux dimensions étant déterminantes pour une sortie durable de la prostitution.
- La **nécessité d'un accompagnement global et pluridisciplinaire**, intégrant les dimensions sociales, administratives, professionnelles et psychologiques.

Le maintien d'un suivi après la fin du PSP constitue un facteur déterminant pour sécuriser les trajectoires et favoriser l'accès progressif aux dispositifs de droit commun.

Notre ambition à travers le PSP est de préserver la dimension communautaire de l'association, en permettant le remplacement de postes stratégiques par des profils adaptés (en parcours PSP), tout en renforçant et en consolidant l'équipe, grâce notamment à l'insertion socio-professionnelle proposée dans le cadre du parcours de sortie de la prostitution, offrant ainsi de nouvelles perspectives d'autonomie et d'intégration.

**TAUX
DE SORTIES
POSITIVES**

**IMPORTANCE
DU SUIVI
ADMINISTRATIF
ET JURIDIQUE**

**FORTE ARTICULATION
ENTRE INSERTION
PROFESSIONNELLE
ET ACCÈS
AU LOGEMENT**

→ Des partenaires de l'insertion socio-professionnelle toujours engagés à nos côtés

// Insertion socio professionnelle avec Basiliade - Pole insertion

PRÉSENTATION SYNTHÉTIQUE D'ACTIVITÉ 2025

Historique et évolution du Pôle

Créé en 2007, le Pôle Insertion de Basiliade avait initialement pour vocation d'accompagner des personnes en situation de précarité vivant avec le VIH. Progressivement, son champ d'intervention s'est élargi afin de répondre à l'évolution des besoins des publics accompagnés :

- Extension aux personnes vivant avec une maladie chronique ;
- Depuis 2020, accompagnement de femmes sortant de maternité ;
- Depuis 2021, ouverture aux publics LGBT ;
- Depuis 2022, accompagnement des personnes orientées par le Bus des Femmes.

Le Pôle s'inscrit dans une **approche globale de l'insertion**, articulant dimensions professionnelle, sociale et sanitaire.

Missions et modalités d'accompagnement

Une approche globale

Si la demande principale concerne l'insertion professionnelle, l'équipe intervient également sur des problématiques connexes :

- Santé au travail (constitution de dossiers MDPH, lien avec la médecine du travail, démarches auprès de la CRAMIF pour une pension d'invalidité, etc.) ;
- Droit du travail et maintien en emploi ;
- Évaluation des besoins en formation linguistique et remise à niveau ;
- Orientation vers des dispositifs adaptés.

Le travail s'effectue en lien étroit avec les équipes pluridisciplinaires de Basiliade ainsi qu'avec les partenaires orienteurs.

Modalités d'accompagnement

Accompagnement individuel

L'accompagnement débute par un entretien structuré permettant :

- L'instauration d'un cadre de confiance ;
- La clarification de la demande ;
- L'analyse du parcours personnel et professionnel ;
- L'évaluation de la situation sociale et de l'état de santé ;
- L'étude de la cohérence entre situation et projet professionnel.

L'accompagnement peut comprendre :

- Élaboration ou redéfinition du projet professionnel ;
- Recherche d'emploi ou de formation ;
- Reconversion professionnelle ;
- Maintien dans l'emploi et aménagement de poste.

Les rendez-vous sont adaptés au rythme de la personne (généralement tous les quinze jours). L'accompagnement n'est pas limité dans le temps.

Le Pôle accompagne également les démarches de reconnaissance de diplômes étrangers (comparabilité via ENIC-NARIC), facilitant la poursuite d'études ou l'accès à l'emploi qualifié.

Pour les personnes peu ou non scolarisées, une orientation vers des formations linguistiques ou qualifiantes est proposée.

Maintien en emploi et santé au travail

Pour les personnes fragilisées dans leur emploi :

- Lien avec le médecin du travail (aménagement ou inaptitude) ;
- Demande de pension d'invalidité (CRAMIF) ou AAH (MDPH) ;
- Orientation vers le SAMETH ;
- Information sur les droits à la formation.

Des partenariats sont développés avec des structures d'insertion, missions handicap et cabinets spécialisés.

Accompagnement collectif et inclusion sociale

Le Pôle propose :

- Des ateliers collectifs (identification des compétences, découverte métiers, motivation, santé au travail, connaissance des institutions, relation employeur, etc.) ;
- Une permanence numérique bihebdomadaire favorisant l'accès aux outils et l'autonomie administrative ;
- Des sorties culturelles et activités de loisirs, participant au renforcement du lien social et de la confiance en soi.

// Bilan d'activité 2025

236
rendez-vous

16 mois
Durée moyenne
d'accompagnement

45 personnes accompagnées
dont **20** nouvelles orientations

Typologie du public

75%
Afrique
subsaharienne

41
femmes
cisgenres

1
homme
cisgenre

3
femmes
trans

11
personnes
engagées
dans un PSP

7* personnes en
situation irrégulière
ont été accompagnées.

3 ont pu passer en
commission PSP dans
l'année, facilitant
l'anticipation
des démarches
administratives et de
formation.

17,7%
Amérique
latine

Âge
moyen
37
ans

6
personnes
50 ans et +

dont **2**
parmi les
nouvelles
orientations

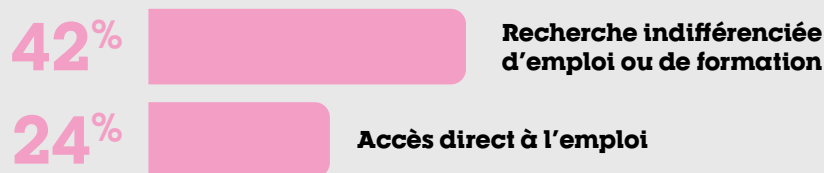
(*) Trois ateliers spécifiques ont été proposés à ce public (voies de régularisation, activités accessibles à Paris, élaboration de CV), totalisant 19 participations pour 9 personnes.

Niveau de scolarisation



Un bilan linguistique est proposé lorsque la maîtrise du français constitue un frein à l'insertion.

Premières demandes



Dans certains cas, une recherche d'emploi à temps partiel précède l'entrée en formation afin de sécuriser des ressources financières.

Résultats 2025

22 nouvelles personnes ont accédé à une formation et/ou à l'emploi.



// La place du travail d'insertion dans l'accompagnement global

Au vu de la répartition des actions (365 interventions), le travail d'insertion au sein de la structure se définit comme un **accompagnement structuré et individualisé visant la stabilisation des situations administratives, sociales et professionnelles**, en mobilisant à la fois l'information, l'orientation et l'appui aux démarches.

Les données montrent que l'activité d'insertion repose principalement sur :

- **La coordination partenariale et les appels partenaires (14 %) ainsi que les projets PSP (13,4 %)**, illustrant un travail de suivi, de relais et d'accompagnement dans des dispositifs spécifiques.
- **Les démarches d'insertion socioprofessionnelle (9 %)**, incluant l'appui à la construction de parcours vers l'emploi, la formation ou la remobilisation.
- **Les démarches administratives et juridiques** (titres de séjour, asile, naturalisation, CAF, MDPH, retraite, etc.), qui constituent des prérequis essentiels à l'accès aux droits et à l'emploi.
- **Le FLE et les orientations associées**, indispensables à la levée des freins linguistiques et à l'autonomisation.
- **Les actions d'accompagnement vers l'emploi** (réactualisation Pôle emploi/France Travail, candidatures, CV, insertion).

Ainsi, au regard des volumes constatés, le travail d'insertion ne se limite pas à la recherche d'emploi : il s'inscrit dans une logique globale de sécurisation des droits, de levée des obstacles administratifs et sociaux, et de renforcement des capacités d'autonomie, condition nécessaire à une insertion durable.

// Accès aux droits avec Droits d'Urgence

Au cours de l'année écoulée, 8 permanences ont été organisées dans le cadre du dispositif « Bus des femmes ». Elles ont permis d'accueillir 20 personnes et de réaliser 22 entretiens individuels.

Les sollicitations enregistrées lors de ces permanences portent majoritairement sur des questions juridiques ponctuelles ne nécessitant pas de suivi approfondi. Il s'agit principalement de problématiques liées à la vie quotidienne, telles que des situations d'impayés et d'intervention de cabinets de recouvrement, des interrogations relatives aux contrats de location, ou encore des demandes d'information concernant des recours administratifs gracieux.

Par ailleurs, certaines usagères sollicitent un éclairage sur des décisions de justice les concernant. Dans ce cadre, les bénévoles apportent des explications visant à faciliter la compréhension des dispositions contenues dans les jugements.

Lorsque les situations présentées requièrent un accompagnement plus structuré (recherches juridiques, démarches administratives, élaboration de recours, etc.), un suivi individualisé est proposé. Les bénévoles s'impliquent alors dans la durée afin d'apporter une réponse adaptée aux besoins exprimés.

// Formation en Français Langue Étrangère (FLE)

Dans le cadre de l'accompagnement, des orientations vers des dispositifs d'apprentissage du français (FLE) ont été proposées, avec l'idée de soutenir des formes d'autonomie plus durables dans les parcours.

Au total, 50 orientations ont été réalisées, en mobilisant différents partenaires et ressources existantes. L'association BAAM a constitué un appui important, tout comme le dispositif d'évaluation linguistique du réseau Eiffel, qui permet d'affiner les orientations en fonction des niveaux et des besoins.

Des relais ont également été activés via Basiliade, notamment à travers l'accompagnement assuré par la CIP. Au-delà du simple accès à des cours, ces démarches permettent de construire des parcours d'apprentissage plus cohérents et ajustés. La maîtrise du français est utilisée ici comme un levier central, non seulement pour faciliter l'accès aux droits et à l'emploi, mais aussi pour renforcer la capacité à interagir dans différents espaces du quotidien. Elle participe, plus largement, à une forme de réinscription sociale, en réduisant certaines situations de dépendance ou d'isolement.

50

**ORIENTATIONS ONT ÉTÉ RÉALISÉES,
EN MOBILISANT DIFFÉRENTS PARTENAIRES
ET RESSOURCES EXISTANTES**

// Formations hebdomadaires : Atelier E-Service : Initiation à l'Informatique pour Femmes - janvier 2025 à juin 2025

Ces ateliers sont destinés aux femmes de tous âges, débutantes en informatique, ayant des difficultés à utiliser les outils numériques ou souhaitant améliorer leurs compétences dans ce domaine. L'objectif est de **favoriser l'autonomie numérique** et d'accompagner les participantes à maîtriser les outils informatiques au travers de formations pratiques adaptées à leur niveau.

Synthèse

Formation visant à renforcer l'autonomie numérique des participantes, de l'initiation à l'utilisation des services administratifs en ligne (ordinateur et smartphone).

Organisée en groupes de 10 personnes maximum, elle se déroule en 3 séances de 2 heures, avec un accompagnement adapté aux besoins de chacune.

Approche pédagogique pratique et interactive, appuyée par des supports variés (visuels, auditifs et écrits), favorisant une mise en application immédiate.

Bilan

19 formations réalisées, 38 heures dispensées, 43 participantes.

Malheureusement cette activité s'est arrêtée fin juin 2025.

19

**FORMATIONS
RÉALISÉES**

43

PARTICIPANTES

38

**HEURES
DISPENSÉES**

→ L'accompagnement des seniors

// La solitude des seniors

En fin d'année 2025, **notre association a perdu une femme senior** (70 ans) engagée de longue date, membre du Conseil d'administration et bénévole fidèle depuis de nombreuses années. Elle s'est éteinte dans un grand dénuement, après une vie marquée par la complexité, la pudeur et le silence.

Elle incarnait le visage d'une génération de femmes dont les parcours demeurent souvent invisibles. Nous avons découvert, au moment de son départ, combien son existence était partagée entre deux réalités étanches : celle qu'elle confiait à l'association et celle qu'elle présentait à sa famille. Deux mondes parallèles, inconciliables, qui ne se sont rencontrés qu'au seuil de son absence.

Au-delà des traumatismes qu'elle a pu traverser, c'est le poids du secret qui nous interpelle. Un secret devenu protection, mais aussi isolement. Une marginalité vécue dans la discrétion, sans que nul ne puisse ni qualifier ni juger les choix ou les contraintes d'un parcours de vie.

Cette situation nous a renvoyée à la place tierce qu'a occupée l'association dans son existence : un espace de médiation, de reconnaissance et de lien. L'association a été pour elle un lieu où une part de vérité pouvait exister, un lieu de rassemblement et de témoignage face à l'indicible.

Son histoire rappelle également une réalité souvent ignorée : **la prostitution de rue est aujourd'hui une prostitution vieillissante**. Elle concerne des femmes qui, avec les années, voient la marginalisation s'accroître, tandis que le secret s'enracine. Paradoxalement, cet univers peut représenter, malgré tout, une forme de sociabilité et de lien amical. Son parcours nous oblige. Il nous invite à **poursuivre notre engagement** avec lucidité, humanité et responsabilité, afin que ces existences ne demeurent ni réduites au silence ni confinées à l'invisibilité.

// Profil des personnes accompagnées

Nous avons accompagné au total 200 seniors

Genre	Nb	%
Femme	169	83,9%
Femme transgenre	22	11,4%
Homme	8	4,1%
Homme transgenre	1	0,5%
Total	200	100%

Tranche d'âge	Nb	%
50 - 59 ans	126	65,3%
60 ans +	74	34,7%
Total	200	100%

Nationalité	Nb	%
Hors UE	176	84,6%
Française	13	6,3%
Non renseigné	2	4,8%
UE	9	4,3%
Total	200	100%

// Répartition des actions réalisées dans l'accompagnement proposé

Domaine d'intervention	Actions principales incluses	Nombre d'actions	Part de l'activité
Accueil et services de première nécessité	Passage au local, courrier, collation	2 240	57,2%
Accompagnement social et accès aux droits	Entretiens sociaux, démarches administratives, aide aux droits, accompagnement CAF, aide au logement, démarches préfecture, aide aux transports, accompagnement numérique	1 245	31,8%
Accès aux soins et accompagnement santé	RDV CPAM, entretiens santé, entretiens psychothérapeutiques ou psychologiques, ostéopathie, accompagnement vers le soin	362	9,3%
Prévention et réduction des risques	Distribution préservatifs et gel, kits hygiéniques, actions de prévention et dépistage	233	6,0%
Ateliers collectifs et actions de bien-être	Sophrologie, ateliers socio-esthétiques, ateliers informatiques, actions collectives	19	0,5%

Le tableau met en évidence que l'activité de la structure auprès du public sénior repose principalement sur **l'accueil et les services de première nécessité (57,2 % des actions)**, confirmant le rôle du lieu comme point d'ancrage et de soutien quotidien pour les personnes accompagnées.

L'**accompagnement social et l'accès aux droits** représentent également une part importante de l'activité (31,8 %), traduisant un travail soutenu d'aide aux démarches administratives, d'accès aux prestations sociales et d'orientation vers les dispositifs adaptés.

Les actions liées à **l'accès aux soins et à la santé** représentent 9,3 % des interventions, tandis que les actions de **prévention et de réduction des risques** représentent 6 % de l'activité, illustrant l'attention portée aux enjeux de santé des publics séniors accompagnés.

Répartition des actions par grands domaines

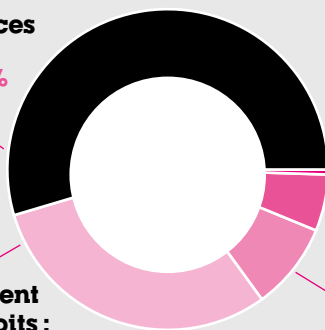
Accueil et services de première nécessité : 54,6%

Accompagnement et accès aux droits : 30,4%

Ateliers collectifs et bien-être : 0,5%

Prévention et réduction des risques : 5,7%

Accès aux soins et accompagnement santé : 8,8%



// La domiciliation des seniors

Tranche d'âge	Nb	Part en %
50 - 69 ans	118	56,7%
60 - 69 ans	52	25%
70 ans et +	6	2,9%
Non renseigné	1	-
Total	161	100%

La répartition met en évidence une forte **concentration des bénéficiaires dans la tranche des 50 à 59 ans**, qui représente plus de la moitié du public accompagné. Cette surreprésentation confirme l'importance des publics dits de « jeunes seniors », souvent déjà engagés dans des parcours de fragilité sociale. La tranche des 60 à 69 ans représente un quart des personnes accompagnées, traduisant une présence significative de seniors plus avancés, avec des besoins accrus en matière d'accès aux droits, de santé et d'accompagnement social. Les personnes âgées de 70 ans et plus demeurent marginales, ce qui peut s'expliquer par une moindre présence dans les dispositifs ou une orientation vers d'autres structures plus spécialisées.

→ Les aides financières de Solidarité Sida

Ce rapport met en lumière l'impact des aides financières fournies grâce au soutien de l'association Solidarité Sida. L'aide à la vie quotidienne a permis d'accompagner 85 bénéficiaires à travers 108 aides spécifiques, principalement sous forme de chèques de service pour l'alimentation et l'hygiène.

// Répartition des aides

DES AIDES FINANCIÈRES GRÂCE À SOLIDARITÉ SIDA

Nous avons disposé d'un aide à la vie quotidienne grâce au soutien de l'association solidarité sida dans l'accompagnement des personnes. **108 aides distribuées pour 85 bénéficiaires différents**, qui se répartissent de la façon suivante.

Aide à la vie Quotidienne	
Alimentation et Hygiène en chèques de service	72
Alimentation hors chèques de service	1
Hygiène hors chèques services	0
Régularisation administrative	17
Transport	13
Frais de santé	1
Lait maternisé	
Sous-total Aide à la vie quotidienne	104
Hébergement	
Paiement de nuitées d'hôtel	
Location de chambre d'hôtel, d'un appart. ou d'un studio à l'année	
Participation au financement d'appart. relais ou de résidences sociales	
Maintien dans le logement	4
Sous-total Hébergement	4
Total des aides distribuées	108

// Profil des personnes aidées

Genre	
Femmes cisgenres	81
Hommes cisgenres	2
Personnes qui se définissent autrement	2
Âge	
Personnes de moins de 25 ans	1
Personnes de 25 à 49 ans	66
Personnes de 50 à 65 ans	14
Personnes de plus de 65 ans	4

Commentaire sur la répartition des aides et le profil des bénéficiaires

L'analyse des données révèle que l'association concentre ses actions sur les besoins essentiels de ses bénéficiaires, avec une forte prédominance de l'**Aide à la Vie Quotidienne** (104 bénéficiaires sur 108). Les **chèques de service pour alimentation et hygiène** constituent le cœur de l'intervention, confirmant que l'accès aux ressources de

base reste la priorité majeure et fait souvent partie de l'accompagnement global d'une personne mais de façon ponctuelle.

L'accent est mis également pour aider les seniors

Le profil des bénéficiaires montre une surreprésentation des **femmes adultes (25-49 ans)**, qui sont clairement le public le plus exposé aux vulnérabilités quotidiennes. Les bénéficiaires masculins et les personnes se définissant autrement sont peu nombreux, tout comme les jeunes et les seniors, ce qui suggère des populations moins accessibles ou moins sollicitées par les dispositifs actuels.

Ce bilan met en évidence l'importance de ces aides dans le quotidien des bénéficiaires, en leur apportant un soutien essentiel pour leurs besoins fondamentaux.

→ L'Accompagnement Santé Sexuelle et Santé Globale

// Permanence santé - Enjeux institutionnels et impact sur le dispositif (2025)

Les orientations vers la permanence santé sont assurées de manière systématique par le pôle social, garantissant une cohérence dans le repérage des besoins et l'orientation des personnes. Ce fonctionnement témoigne d'une articulation structurée entre l'accompagnement social et la dimension sanitaire.

Toutefois, l'année 2025 a été marquée par l'absence effective de cette fonction, à la suite d'un recrutement qui n'a pas permis de répondre pleinement aux exigences du poste, puis en raison de contraintes budgétaires ayant conduit à sa suspension. Cette situation a constitué un enjeu important pour l'organisation interne et pour la continuité du dispositif.

La permanence santé représente en effet un **poste stratégique au sein de l'association**, particulièrement dans l'accompagnement des personnes en situation de prostitution, souvent très éloignées du système de soin. Cette fonction joue un rôle déterminant dans :

- la **coordination des parcours** de santé,
- le **repérage des besoins** sur le terrain,
- la mise en place d'**actions de prévention** adaptées,
- L'organisation d'**interventions accessibles et ciblées**,
- et le **renforcement du travail en réseau** avec les partenaires du champ sanitaire.

Son absence a nécessité une adaptation de l'organisation, tout en soulignant l'importance structurelle de cette mission dans la qualité globale de l'accompagnement proposé.

Malgré cette fragilisation, certaines actions ont pu être maintenues grâce à un **partenariat étroit et de confiance avec des acteurs majeurs du secteur de la santé**, permettant de préserver un travail de proximité autour de la santé sexuelle et de la prévention auprès des personnes accompagnées. Cette coopération a contribué à maintenir un niveau d'exigence et de continuité dans l'offre d'accompagnement.

Dans une perspective institutionnelle, la permanence santé constitue un **levier essentiel d'amélioration continue du dispositif**, garantissant une approche globale, intégrée et adaptée aux vulnérabilités spécifiques des publics accompagnés. Son renforcement apparaît comme un enjeu prioritaire pour consolider la qualité, la cohérence et l'impact des actions menées.

// Actions et partenaires mobilisés

Dans le cadre de nos actions de traitement et d'accompagnement, plusieurs partenariats stratégiques ont été consolidés :

Collaboration avec **le Dr Chambord, au sein de la CPTS du 123**, permettant un appui coordonné sur les parcours de soins.

Partenariat actif avec la **PASS de Tenon**, sous la coordination du médecin Rita Mitri, facilitant l'accès aux soins pour les publics en situation de vulnérabilité.

Hôpital Dieu. Centre de diagnostic médecine générale et spécialisée

Centre de santé de la Ville de Paris

Coopération avec **la Maison de santé de Belleville**, favorisant une prise en charge de proximité.

Travail conjoint avec **le GAMS**, acteur clé dans la prévention et l'accompagnement des femmes concernées par la mutilation sexuelle.

Coordination avec **l'unité spécialisée en mutilations sexuelles féminines de la Maison des Femmes du CH Saint-Denis**, pour une prise en charge globale (médicale, psychologique et sociale).

Partenariats avec les différentes **Maisons des Femmes**, notamment :

Maison des Femmes de Bichat

Hôpital de la Pitié-Salpêtrière

Lien opérationnel avec le **CEGIDD Fernand Vidal**, pour le dépistage et la prévention.

// Activités de la Permanence HLM du Checkpoint

Checkpoint est un centre de santé communautaire spécialisé dans la **santé sexuelle, la prévention et le dépistage**. Il propose un accompagnement accessible, confidentiel et adapté aux besoins des publics, avec une approche fondée sur la proximité, l'écoute et la réduction des inégalités d'accès aux soins.



Son action s'inscrit dans une logique de **prévention globale**, incluant notamment le dépistage des infections sexuellement transmissibles, l'information en santé sexuelle et l'orientation vers les dispositifs de soins appropriés.

Dans le cadre des partenariats institutionnels, Checkpoint constitue un **acteur de référence**, contribuant au maintien d'un travail de proximité auprès des personnes accompagnées, en particulier celles les plus éloignées du système de santé.

La collaboration avec cet organisme permet de renforcer :

- La continuité des parcours de santé,
- L'accès au dépistage et à la prévention,
- L'articulation entre accompagnement social et suivi sanitaire,
- La qualité globale de l'intervention auprès des publics.

Ce partenariat participe ainsi à une approche intégrée, cohérente et adaptée aux besoins repérés sur le terrain.

Activité de consultations et de prévention - Année 2025

En 2025, **168 consultations ont été réalisées**, auprès d'une **file active de 47 personnes**, toutes ayant bénéficié d'au moins un dépistage au cours de l'année. Cette activité témoigne d'un suivi régulier et d'un engagement important en matière de prévention et d'accès aux soins.

L'année a été marquée par un **recours significatif aux consultations gynécologiques**, concernant **26 personnes**. Ces consultations ont donné lieu à de nombreux actes de prévention et de suivi, notamment en matière de contraception, de suivi hormonal et de dépistage. En particulier, **17 frottis cervico-utérins ont été réalisés**, illustrant un besoin réel d'accès à la prévention gynécologique pour un public fortement éloigné du système de soins.

En matière de prévention vaccinale et biomédicale :

- **18 schémas vaccinaux** contre le HPV ont été initiés,
- **8 schémas vaccinaux** contre l'hépatite B ont été réalisés,
- **24 initiations de PrEP ont été mises en place**, dont une partie a été interrompue au cours de l'année, en fonction des situations individuelles et des parcours de suivi.

L'activité de dépistage a permis d'identifier **8 nouvelles infections sexuellement transmissibles**, dont **un cas de VIH et un cas d'hépatite B**, avec une **orientation systématique vers l'hôpital Saint-Louis lorsque nécessaire**, garantissant la continuité et la qualité de la prise en charge.

La file active est majoritairement composée de **femmes cisgenres (92 %) et de personnes se déclarant majoritairement hétérosexuelles (83 %)**, confirmant l'adéquation des actions développées aux besoins du public accompagné.

Dans l'ensemble, ces données soulignent l'importance d'un dispositif de **prévention en santé sexuelle accessible, de proximité et intégré à l'accompagnement global**, permettant de réduire les inégalités d'accès aux soins et de renforcer la prise en charge précoce.

// Activité du pôle santé globale

Répartition des actions

En 2025, **97 actions ont été réalisées dans le champ de la santé**, représentant 100 % des interventions de ce groupe.

La répartition est la suivante :

- Orientation médicale : 32 actions (41,6 %)
- Orientation santé : 20 actions (26 %)
- Orientation vers Checkpoint : 12 actions (15,6 %)
- Prise de rendez-vous avec le Dr Chambord : 20 actions (9,1 %)
- Orientation et prise de rendez-vous avec un médecin traitant : 3 actions (3,9 %)
- Accompagnement vers le soin : 2 actions (2,6 %)
- Parcours santé sexuelle (Bichat) : 1 action (1,3 %)

Ces données illustrent un travail centré sur **l'orientation, la coordination et la facilitation de l'accès aux dispositifs de soins spécialisés**, notamment en santé sexuelle.

Le Nombre de personnes concernées

Au total, **66 personnes distinctes ont bénéficié d'au moins une action dans le champ médical** en 2025.

La répartition par catégorie d'action concerne :

- Orientation médicale : 27 personnes (38 %)
- Orientation santé : 20 personnes (28,2 %)
- Orientation vers Checkpoint : 11 personnes (15,5 %)
- Prise de rendez-vous avec le Dr Chambord : 20 personnes (9,9 %)
- Orientation et prise de rendez-vous médecin traitant : 3 personnes (4,2 %)
- Accompagnement vers le soin : 2 personnes (2,8 %)
- Parcours santé sexuelle (Bichat) : 1 personne (1,4 %)

Ces chiffres montrent que l'intervention médicale repose principalement sur un **travail d'orientation et d'accès au soin**, confirmant le rôle d'interface de la structure entre les personnes accompagnées et le système de santé.

Conclusion

L'activité santé de l'année 2025 met en évidence :

- Une **forte dimension d'orientation vers les dispositifs de santé**,
- Un travail de coordination avec des partenaires spécialisés,
- Un accompagnement facilitant l'accès aux consultations et aux parcours de soins,
- Une mobilisation significative auprès d'un public éloigné du système de santé.

Cette organisation contribue à renforcer la **continuité des parcours de santé** et à limiter les ruptures de prise en charge.

// La santé en mode prévention collective autour des 3 cancers

En partenariat avec le centre dépistage cancer et l'équipe prévention de la CPAM.

Nous avons mis en place un **atelier de sensibilisation** consacré aux trois dépistages organisés : cancer du sein, cancer du col de l'utérus et cancer colorectal.

Ce projet s'inscrivait dans une logique de **coordination avec les dispositifs déjà présents sur le site**. L'objectif était de programmer cet atelier le mercredi, jour de tenue des permanences du Checkpoint ainsi que des permanences d'accès aux droits de la CPAM, afin d'inscrire l'action dans un environnement où l'offre de santé est déjà accessible. Cette organisation visait à renforcer la complémentarité des interventions et à faciliter l'orientation des publics vers les dispositifs appropriés.

La matinée s'est déroulée sous forme d'**entretiens individuels** initiée par les personnes. Ces temps d'échange ont permis de transmettre des informations sur l'importance des dépistages, les modalités de réalisation et les structures de référence. Des actions de sensibilisation, notamment l'**apprentissage de l'auto-palpation**, ont également été proposées. Ces rencontres ont favorisé l'expression des besoins, des interrogations et des éventuelles préoccupations des personnes, tout en permettant une orientation adaptée vers les professionnels ou structures compétentes.

L'après-midi a été dédié au **public issu de la communauté chinoise**. Dans ce cadre, une approche davantage collective a été privilégiée par les personnes concernées, le dispositif s'est adapté pour répondre aux besoins spécifiques d'information et de compréhension. Cette modalité a permis de renforcer la diffusion des messages de prévention dans un format accessible et adapté au public concerné.

DÉPISTAGE DESCANCERS

Centre de coordination
Île-de-France



Catégorie d'action	Nombre (Nb)	Pourcentage (%)
Prévention des 3 cancers	13	68,4%
Atelier dépistage cancer du sein / Auto-palpation	6	31,6%
Total	19	100%

L'action a concerné au total **19 personnes**. La majorité des participant(e)s (68,4 %) ont bénéficié d'une information globale relative aux trois dépistages organisés, ce qui témoigne d'un intérêt marqué pour une approche intégrée de la prévention.

Par ailleurs, **31,6 % des personnes ont participé spécifiquement à l'atelier consacré au dépistage du cancer du sein** et à l'apprentissage de l'auto-palpation. Cette proportion souligne la pertinence de ce module, qui répond à un besoin concret d'information et de sensibilisation pratique.

Ces résultats mettent en évidence l'importance de maintenir une offre combinant information collective et accompagnement individualisé, afin de favoriser l'appropriation des messages de prévention et l'orientation vers les dispositifs de dépistage adaptés.

// Des lunettes pour tous avec Droits de Regard

Présentations du partenariat - Droit de Regard

Droit de Regard est un acteur engagé dans l'amélioration de l'**accès à la santé visuelle**, avec une attention particulière portée aux personnes en situation de vulnérabilité. L'organisation développe un dispositif de prévention et de contrôle de la vue directement auprès des publics concernés, dans une logique d'intervention « hors les murs ». Son action repose sur un principe d'**aller-vers**, permettant de réduire les inégalités d'accès aux soins optiques et de limiter les situations de renoncement à la santé visuelle. Les interventions sont proposées au sein d'établissements partenaires ou de lieux d'accueil, afin de faciliter l'accès aux contrôles de vue et à l'accompagnement adapté.

Depuis le lancement de ses parcours en 2021, l'organisation a développé un réseau de partenariats associatifs et institutionnels et a mené de nombreuses actions de prévention auprès de publics fragiles. Cette dynamique s'inscrit dans une démarche de **réduction des inégalités de santé et de promotion d'un accès équitable aux soins visuels**.

La collaboration avec Droit de Regard contribue à renforcer l'approche globale portée par la structure, en intégrant la santé visuelle dans les parcours d'accompagnement et dans la prévention des ruptures de soins.

*Elles avaient toutes besoin de lunettes...**

" Il y a quelques jours, notre opticienne itinérante, Ashley, est allée rencontrer les personnes accueillies par l'association LE BUS DES FEMMES, qui propose une action de santé publique en direction des personnes en situation de prostitution. Super asso.

15 personnes sont venues nous voir, elles avaient toutes besoin de lunettes, n'en avaient pas eues depuis longtemps. Elles ont pu bénéficier de notre parcours, et ont maintenant toutes de belles lunettes Droit de Regard, sans avoir rien dépensé."



(*) 27 personnes ont pu avoir des lunettes gratuites grâce à Droit de Regard

// Des ateliers football quand la santé est un sport d'équipe communautaire

Les sessions de football du projet SOCRATES ont repris au cours de l'année 2025, dans le but de recréer un espace régulier de rencontre et de mise en mouvement pour les personnes accompagnées.

Le projet, laissé à l'abandon pendant plusieurs mois, a été repris par un travailleur social qui a navigué entre les contraintes organisationnelles et la relance de la participation. Son action a été soutenue par un stagiaire, dont l'implication a permis de mobiliser les participantes et d'organiser les séances de manière régulière.

Au total, **15 séances ont été proposées, rassemblant 75 participations cumulées sur l'année**, dans un format volontairement souple et accessible. L'objectif reste de mobiliser **le sport comme un support de santé globale, en jouant à la fois sur le plan physique, psychique et relationnel**. Sur le terrain, les temps d'entraînement fonctionnent comme des points d'accroche assez efficaces : ils permettent de venir « sans pression », de s'inscrire progressivement dans une dynamique collective et de retrouver des sensations corporelles parfois mises à distance. À travers ces séances, se travaillent aussi, de manière assez concrète, des dimensions comme la confiance en soi, le rapport au corps ou encore la place dans le groupe.

Le projet s'appuie par ailleurs sur un **partenariat avec Décathlon**, qui a permis de financer le matériel sportif et de lever certains freins matériels à la participation. Dans la continuité de cette dynamique, **l'organisation d'un tournoi est envisagée pour 2026**. L'idée serait à la fois de renforcer la cohésion du groupe et de donner une forme de reconnaissance à l'engagement des participantes, en valorisant ce qui a été construit au fil des séances.




15

SÉANCES

75

**PARTICIPATIONS
CUMULÉES**



*« J'ai aussi pu voir
un psychiatre,*

*car j'avais pris l'habitude que mon corps
soit échangé contre quelque chose.
J'étais bloquée. C'est pour ça que, jusqu'à
présent, je ne peux pas avoir d'histoires
d'amour. Mais j'y travaille et je ne suis pas
encore prête à être avec quelqu'un. »*

→ La santé mentale

// L'Équipe Mobile de Psychiatrie Précarité (EMPP) Nord-Est

L'Équipe Mobile de Psychiatrie Précarité (EMPP) Nord-Est est rattachée au **GHU (Groupement Hospitalier Universitaire) de l'hôpital Sainte-Anne** et opère dans le secteur nord-est parisien. Elle a pour mission d'apporter un soutien psychiatrique adapté aux personnes en situation de précarité, notamment celles en situation de grande vulnérabilité sociale et psychologique.



L'Équipe Mobile Psychiatrie Précarité Nord-Est (GHU Sainte-Anne) intervient dans les 10e, 19e et 20e arrondissements de Paris auprès de personnes en situation de grande précarité. Elle vise à faciliter l'accès aux soins psychiatriques, assurer une évaluation clinique, soutenir les équipes de première ligne et favoriser l'orientation vers le droit commun.

Public accompagné

Personnes en situation de vulnérabilité sociale et psychique, souvent éloignées des soins, présentant des troubles psychiques liés à des parcours de vie marqués par des violences, l'isolement et l'instabilité sociale.

Organisation et contexte

L'année 2025 a été marquée par des changements d'effectifs (4 psychiatres, 2 IDE) et une coordination renforcée avec l'équipe BDF. Le travail repose sur une collaboration étroite, des échanges cliniques réguliers et un recours à l'interprétariat si nécessaire.

Activité de terrain

- Permanences médicales et infirmières au local des Amandiers et sur le bus mobile
- Interventions IDE régulières sur les tournées BDF
- Accompagnements infirmiers vers soins spécialisés et démarches complexes
- Ateliers de relaxation/sophrologie

Données clés



Motifs principaux

Troubles du sommeil, anxio-dépressifs, états de stress post-traumatique, troubles cognitifs, symptômes psychotiques et plaintes somatiques.

Conclusion

L'EMPP constitue un dispositif essentiel de médiation et d'accès aux soins, permettant un premier lien thérapeutique et une orientation progressive vers le système de santé de droit commun, malgré les contraintes liées à la précarité et aux ruptures de parcours.

// L'accompagnement psychologique et clinique

L'accompagnement psychologique proposé au sein du Bus des Femmes s'inscrit dans une approche globale et pluridisciplinaire, intégrant pleinement la **dimension psychique et traumatologique des parcours des personnes accueillies**. Il constitue un espace dédié d'écoute, de soutien et d'élaboration, accessible directement au sein du dispositif.

Au regard des situations fréquemment marquées par des **expositions répétées aux violences et aux vulnérabilités**, cet accompagnement permet la prise en charge des impacts psychotraumatiques, tels que les symptômes de stress aigu, les manifestations de stress post-traumatique, les reviviscences, l'hypervigilance ou les réactions d'évitement. Il favorise un travail de sécurisation, de mise en sens et de reconstruction, en s'adaptant aux besoins individuels.

Ce dispositif contribue au **renforcement des ressources personnelles**, de l'estime de soi et de la capacité d'agir des personnes accompagnées. En 2025, **42 personnes** ont bénéficié d'un suivi psychologique, pour un total de **217 entretiens réalisés** (contre 279 rendez-vous pris), confirmant la pertinence de cet espace clinique au sein de la structure.

42

PERSONNES ont bénéficié
d'un suivi psychologique

217

ENTRETIENS réalisés contre
279 rendez-vous pris

// Du collectif pour lutter contre l'isolement

Les marches thérapeutiques

À compter du printemps 2025, des marches thérapeutiques ont été mises en place en partenariat avec une psychologue et un travailleur social, dans une logique d'accompagnement pluridisciplinaire.

Ces temps collectifs proposent aux participantes de s'inscrire dans une démarche de mobilité douce, en découvrant des environnements variés, tout en bénéficiant d'un cadre sécurisant et bienveillant.

Les parcours organisés ont notamment inclus :

- le Parc des Buttes-Chaumont
- les quais de Seine et le Champ-de-Mars
- la Coulée verte René-Dumont et le Lac de Saint-Mandé

Chaque séance se conclut par un goûter collectif, constituant un temps convivial favorisant les **échanges informels** et le **renforcement des liens** entre participantes.

L'objectif principal de ces marches est de soutenir la **remise en mouvement du corps**, tout en offrant un espace souple d'expression, respectueux du rythme et des besoins de chacune. Les participantes peuvent ainsi choisir de partager leurs ressentis ou simplement profiter du moment dans une posture plus introspective, sans contrainte.

Ce dispositif s'inscrit pleinement dans une **démarche globale de promotion de la santé et de prévention**. Il vise à proposer un cadre structurant, accessible et complémentaire aux autres formes d'accompagnement, en articulant **activité physique adaptée, soutien au bien-être psychique et travail sur le lien social**.

Les marches thérapeutiques contribuent ainsi à :

- Favoriser la régularité et la reprise d'activité,
- Valoriser les capacités individuelles,
- Renforcer la confiance en soi,
- Réduire les situations d'isolement,
- Soutenir la dynamique de groupe.

Au total, cette action a mobilisé **15 participantes**, témoignant de l'intérêt et de l'adhésion suscités par ce format d'accompagnement.



Les
marches
thérapeutiques

// Pique-nique annuel au parc Monceau

Notre pique-nique annuel au parc Monceau a constitué un **temps fort de convivialité et de rencontre**. Organisé dans un cadre extérieur propice aux échanges informels, cet événement a permis de renforcer les liens entre les participantes, les équipes et les bénévoles.

Ce moment collectif contribue à **favoriser l'inclusion sociale**, à **encourager la participation** et à **consolider la dynamique de groupe**. Il s'inscrit pleinement dans notre démarche d'accompagnement global, en intégrant des temps de partage favorisant le bien-être, la cohésion et la valorisation des parcours individuels.

15 personnes ont pu participer au pique-nique.



Suite au décès de Malika, l'équipe ainsi que les membres du Conseil d'administration n'ont pas été en mesure de mobiliser l'énergie nécessaire à l'organisation d'un grand goûter de Noël destiné aux seniors de la communauté. Ce contexte a conduit à privilégier un temps de recueillement et de soutien, au détriment de cet événement festif initialement envisagé.

La galette des rois a néanmoins pu être maintenue dans un format plus sobre. Ce temps convivial a permis de réunir les participantes et les membres de l'équipe autour d'un moment de partage, favorisant la continuité du lien social dans un cadre apaisé et adapté aux circonstances.

*« Je suis arrivée ici,
ils m'ont donné
la chance de travailler,*

*la chance d'aller à l'école, la chance d'apprendre,
d'avoir mon propre argent et de savoir comment
le dépenser, d'être indépendante.*

*C'est suffisant. Qu'est-ce que tu cherches dehors,
à dormir dans la rue? Avant, quand un homme me
regardait, je le draguais automatiquement, alors que
maintenant, je veux qu'il me respecte! Et quand tu es dans
cet esprit, tu ne fais plus de mauvaises rencontres,
tu tombes sur des gens qui peuvent t'aider.
Avant, j'étais obligée de traîner dans des coins pourris pour
trouver de l'argent; maintenant, quand j'arrive au travail,
avec mes habits propres, la directrice ou le responsable
me disent bonjour avec le sourire.
C'est une vraie vie. »*

→ Le bien-être

Les ateliers socio esthétiques ont pris la place de la sophrologie grâce à banlieue santé.

// Missions de la prestataire - Ateliers de socio-esthétique

Dans le cadre de son intervention au sein de la structure, le prestataire est chargée de la mise en œuvre et de l'animation d'**ateliers de socio-esthétique** collectifs, inscrits dans une démarche globale de bien-être et de soutien à la personne.

Ces ateliers visent à proposer un espace structuré d'accompagnement autour de la **valorisation de l'estime de soi**, de la **reconstruction de l'image corporelle** et de la **promotion du soin de soi**. Ils intègrent également des conseils pratiques relatifs à l'utilisation de produits de soin adaptés, dans une perspective d'autonomisation.

Ces interventions s'inscrivent dans une approche complémentaire aux accompagnements sociaux et sanitaires, et participent à la prise en charge globale des personnes accueillies, en cohérence avec les orientations pluridisciplinaires de la structure

"Ce fut un véritable privilège de partager ces moments de douceur et de bienveillance avec les participantes. J'ai été touchée par leur accueil, leur confiance, leurs sourires, et la richesse des échanges vécus lors de chaque séance. À travers ces instants, j'ai vu s'ouvrir de petites bulles de répit, de réconfort et parfois même de fierté retrouvée. Ce sont ces gestes simples - un massage, un soin des mains, un moment d'attention - qui, je crois, peuvent contribuer à restaurer l'estime de soi et réenchanter le quotidien. J'espère sincèrement que cette collaboration pourra se renouveler à partir de septembre, afin de continuer à semer ensemble, à notre manière si précieuse, des graines de mieux-être."



Bilan 2025 des permanences osthéopathie

23

ATELIERS

80

PERSONNES
reçues



Mise en place d'un accompagnement en ostéopathie et thérapie manuelle

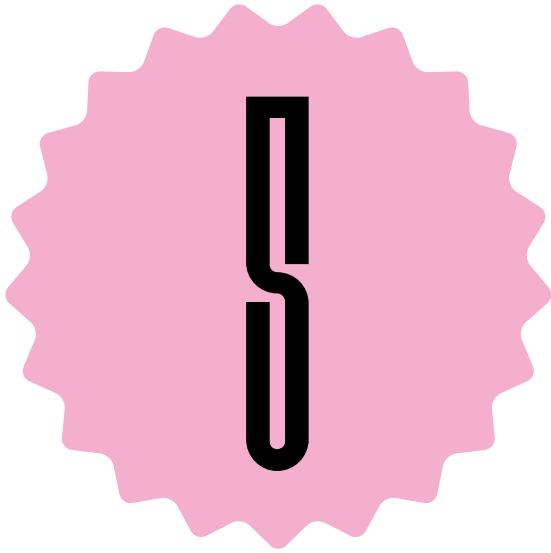
Dans une approche globale de la santé et du bien-être, l'association a souhaité développer un accompagnement complémentaire en **thérapie manuelle**, considérant que cette pratique constitue un levier pertinent dans le parcours des personnes accueillies.

Le travail corporel par le toucher contribue non seulement au **soulagement des douleurs physiques**, mais également à l'**amélioration de la perception et de la conscience corporelle**. Les techniques mobilisées – notamment l'ancrage, l'auto-palpation et le massage – favorisent une meilleure écoute du corps et participent à la restauration d'une continuité entre les différentes dimensions de l'expérience corporelle. Cette approche soutient la capacité des personnes à se réapproprier leurs sensations et à renforcer une conscience de soi ancrée dans le présent.

Dans cette perspective, des **séances d'ostéopathie adaptées au public accompagné** ont été mises en place, en tenant compte des réalités spécifiques des personnes concernées, qu'il s'agisse d'une activité prostitutionnelle choisie ou subie, exercée par des personnes jeunes ou plus âgées.

Actuellement, une ostéopathe intervient **une matinée tous les quinze jours**, permettant un suivi régulier et une intégration progressive de cet accompagnement dans le parcours global des bénéficiaires. Son approche de proximité a également conduit à la proposition ponctuelle de séances de massage, lorsque cela apparaît pertinent au regard des besoins identifiés et du cadre d'intervention.

Cette action s'inscrit pleinement dans la **dynamique pluridisciplinaire** de l'équipe. Elle complète les accompagnements sociaux, de santé et de santé mentale, et participe à une prise en charge globale, cohérente et respectueuse des besoins exprimés.



Vers 2026

DANS LA CONTINUITÉ DES ACTIONS MENÉES, L'ANNÉE 2026 S'INSCRIT DANS UNE DYNAMIQUE DE CONSOLIDATION, D'INNOVATION ET D'ÉLARGISSEMENT DES PUBLICS ACCOMPAGNÉS.

// Déploiement des maraudes 2.0

Engager un chantier de structuration des « maraudes 2.0 » visant à articuler, à terme, les deux volets d'« aller vers ». Cette démarche permettra de renforcer la cohérence des interventions et d'optimiser l'identification des besoins sur le terrain.

// Prévention et lutte contre les violences à l'encontre des personnes en situation de prostitution (TDS)

Développer un programme spécifique, en lien avec une psychologue et un travailleur social, autour du projet « Se défendre ». Celui-ci visera à renforcer les capacités d'autoprotection, à favoriser la prise de parole et à mieux orienter les victimes vers les dispositifs adaptés. Plusieurs axes juridique, psychologique et social et physique d'autodéfense.

// Diversification des publics dans les parcours de sortie

Ouvrir davantage les parcours de sortie à des publics actuellement peu représentés, notamment les femmes chinoises, en partenariat avec l'association Roses d'Acier, afin de favoriser une meilleure inclusion et une adaptation des réponses aux réalités culturelles et linguistiques.

// Développement d'actions sociales de proximité à destination des seniors

Mettre en œuvre des actions de bien-être et de lien social auprès des personnes âgées, avec pour objectif de lutter contre l'isolement et de promouvoir le « bien vieillir » à travers des interventions de proximité.

// Renforcement des actions en santé dans les dispositifs d'aller-vers

Consolider les interventions en santé grâce au développement du partenariat avec Aremedia (présence de médecins et gynécologues en maraude), en articulation avec la PASS de l'hôpital Saint-Antoine. Cette approche vise à améliorer l'accès aux soins pour les publics les plus éloignés du système de santé.

// Participation à la coordination territoriale en santé

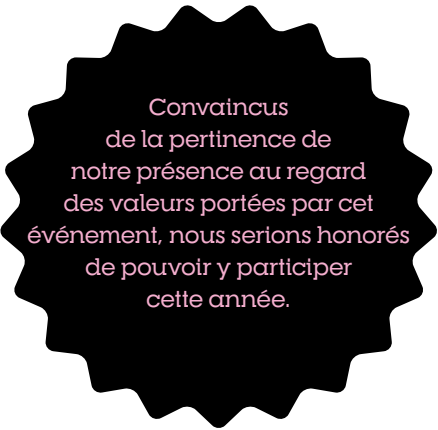
S'inscrire activement dans les dynamiques locales en participant aux travaux de coordination santé du 12^e arrondissement, afin de renforcer les synergies partenariales et la lisibilité des actions.

// Diffusion des enjeux de santé sexuelle

Poursuivre les actions de sensibilisation à la santé sexuelle auprès d'associations moins spécialisées, dans une logique de décroisement et de montée en compétences

// Renforcement de la visibilité associative

Assurer une présence à l'événement Solidays, après plus de 12 années d'absence, afin de valoriser les actions de l'association, sensibiliser le grand public et renforcer les partenariats.



Convaincus
de la pertinence de
notre présence au regard
des valeurs portées par cet
événement, nous serions honorés
de pouvoir y participer
cette année.



Remerciements

à tous pour votre soutien et votre confiance tout au long de l'année 2025

L'ARS avec Monsieur Goyet et Madame Azouz
La Drihl Charlotte Bourgois et Maxime Le Prevost

La Mairie de Paris

- La direction de la santé Madame Boux, Monsieur Romerho,
- La direction des solidarités, de la lutte contre les inégalités et contre l'exclusion Madame Filoche, Flavia Goiran
- La direction de Egalite Femme Homme, Madame Bidart,
- La Direction de la transformation de l'espace publique, Monsieur Belliard
- Direction de la jeunesse et des sports

La Mairie du 20^e, Monsieur Éric Plietz

La DRDFE Madame Frassi,

La Drieets, Madame Millet

Solidarité Sida,

Sidaction, Julia Roy et Frédérique Viaud

Le département de la Seine Saint Denis

Nos bénévoles sans cesse investies et disponibles (Estelle, Amina, Margot, Marie, Vanessa etc.)

Anais Boutreau et Adélaïde

Basiliade (Vincent et son équipe)

Les équipews d'AGS (Laurent B, Judith, Benjamin Muto, Salimatou D.

Patrick Gaillardin, photographe

Solidarité Roquette

Marine et Le laboratoire Polidis

Gilead Jean Marc Vidaller

Droit d'urgence et ses bénévoles

L'équipe de la 20^e Chaise

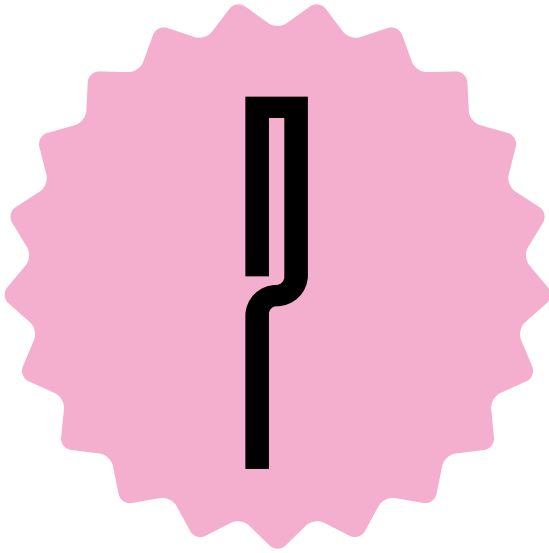
Tous nos partenaires opérationnels santé social et médical

La CPAM de Paris, karima Fargeot et Yasmina Hamiroun

Toute l'équipe de Règles Élémentaires

Tous nos stagiaires de 2025





Annexe

Planning PAM

MARAUDES BUS DES FEMMES PLANNING PRÉVISIONNEL

SEMAINE 1

DATE	HORAIRES	RDV	SITES	EFFECTIFS		INTERVENANTS EXTERIEURS
Lundi	Jour 14h-20h	Parking du Carrousel du Louvre	Bois de boulogne et ses différents territoires	1	Médiatrice santé	
				2	Bénévole 1 ou stagiaire	
				3	Animateur conducteur	
	Nuit 20h-2h	Parking du Carrousel du Louvre	Bois de boulogne et ses différents territoires	1	Médiatrice santé	Action Traitements (sensibilisation Prep, accompagnement personnes vivant avec le VIH)
				2	Bénévole 1 ou stagiaire	
				3	Animateur conducteur	
Mardi	16h-20h	Local LBDF 58 rue des Amandiers 75020	BelleVille SS Denis etc.	1	Médiatrice santé	Psychologue
				2	Bénévole 1 ou stagiaire	
				3		

Mercredi	Nuit 20h-2h	Parking du Carrousel du Louvre	Bois de Vincennes et ses Alentours, Belleville	1	Animatrice de prévention	
				2	Bénévole 1	
				3	Bénévole 2	
Jeudi	14h-20h	Local LBDF 58 rue des Amandiers 75020	Bois de Vincennes et ses Alentours, Porte de Choisy, exploratoire le Bourget	1	Médiatrice santé	
				2	Bénévole 1	
				3		
Vendredi	Jour 14h-20h	Parking du Carrousel du Louvre	La Fourche, Boulevard de Douaumont, Porte de la Chapelle, Crimée (exploratoire), Château rouge	1	Médiatrice santé	Travailleur social
				2	Bénévole 1	
				3		
	Nuit 19h30-2h	Parking du Carrousel du Louvre	La Courneuve, Saint Denis, Aubervilliers, porte des Poissonniers, porte de Clignancourt, Porte de Saint-Ouen, Château Rouge	1	Médiatrice santé	
				2	Bénévole 1	
				3	Arémedia action de dépistage sérologique	

SEMAINE 2

DATE	HORAIRES	RDV	SITES	EFFECTIFS		INTERVENANTS EXTERIEURS
Lundi	Jour 14h-19h	Parking du Carrousel du Louvre	Bois de Boulogne et ses différents territoires	1	Médiatrice en santé	
				2	Bénévole/ stagiaire	
				3	Conducteur animateur	
	Nuit 19h30-2h	Parking du Carrousel du Louvre	Bois de Boulogne et ses différents territoires	1	Médiatrice en santé	
				2	Bénévole / stagiaire	
				3		

Mardi	16h - 20h	Local LBDF 58 rue des Amandiers 75020	Belleville SS Denis etc.	1	Médiatrice en santé	
				2	Bénévole/ stagiaire	
				3	Bénévole/ stagiaire	
Mercredi	Nuit 19h30-2h	Parking du Carrousel du Louvre	Bois de Vincennes et ses Alentours, Belleville	1	Médiatrice santé	
				2	Bénévole/Stagiaire	
				3	Bénévole/Stagiaire	
Jeudi	14h-20h	Local LBDF 58 rue des Amandiers 75020	Bois de Vincennes et ses Alentours, Porte de Choisy	1	Médiatrice santé	
				2	Bénévole/Stagiaire	
				3	Bénévole/Stagiaire	
Vendredi	14h-20h	Parking du Carrousel du Louvre	La Fourche, Boulevard de Douaumont, Château Rouge	1	Animatrice de prévention	Lotus Bus
				2	Bénévole/Stagiaire	
				3	Bénévole/Stagiaire	
	Nuit 19h30-2h	Parking du Carrousel du Louvre	La Courmeuve, Saint Denis, Aubervilliers, Porte des Poissonniers, Porte de Clignancourt, Porte de Saint-Ouen, Château Rouge	1	Animatrice de prévention	AREMEDIA dépistage sérologique, consultation gynéco)
				2	Bénévole/Stagiaire	
				3	Bénévole/Stagiaire	

SEMAINE 3

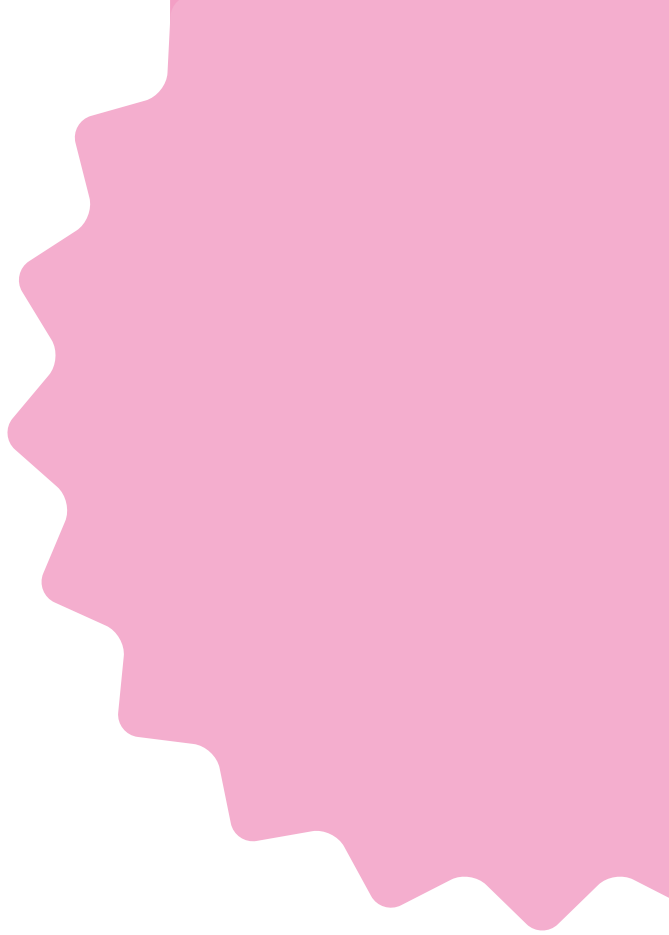
DATE	HORAIRES	RDV	SITES	EFFECTIFS		INTERVENANTS EXTERIEURS
Lundi	Jour 14h-20h	Parking du Carrousel du Louvre	Bois de boulogne et ses différents territoires	1	Médiatrice santé	
				2	Bénévole/Stagiaire	
				3	Bénévole/Stagiaire	
	Nuit 20h-2h	Parking du Carrousel du Louvre	Bois de Boulogne et ses différents territoires	1	Médiatrice santé	Travailleur social
				2	Bénévole/Stagiaire	
				3		
Mardi	16h-20h	Local LBDF 58 rue des Amandiers 75020	Belleville SS Denis etc.	1	Animateur de prévention conducteur	
				2	Bénévole/Stagiaire	
				1	Bénévole/Stagiaire	
Mercredi	Nuit 19h30-2h	Parking du Carrousel du Louvre	Bois de Vincennes et ses Alentours, Belleville	1	Médiatrice Santé	
				2	Bénévole/Stagiaire	
				3	Bénévole/Stagiaire	
Jeudi	14h-20h	Local LBDF 58 rue des Amandiers 75020	Bois de Vincennes et ses Alentours, Porte de Choisy	1	Médiatrice Santé	
				2	Animateur conducteur de prévention	
				3	Bénévole/Stagiaire	
Vendredi	Jour 14h-20h	Parking du Carrousel du Louvre	La Fourche, Boulevard de Douaumont, Château Rouge	1	Médiatrice Santé	
				2	Bénévole/Stagiaire	
				3	Bénévole/Stagiaire	
	Nuit 19h30-2h	Parking du Carrousel du Louvre	La Courneuve, Saint Denis, Aubervilliers, Porte des Poissonniers	1	Médiatrice Santé	AREMEDIA (dépistage sérologique, consultation gynéco)
				2	Bénévole/Stagiaire	
			Porte de Clignancourt, Porte de Saint- Ouen, Château Rouge	3	Bénévole/Stagiaire	

SEMAINE 4

DATE	HORAIRES	RDV	SITES	EFFECTIFS		INTERVENANTS EXTERIEURS
Lundi	Jour 14h-20h	Parking du Carrousel du Louvre	Bois de boulogne et ses différents territoires	1	Médiatrice Santé	Action Traitements (sensibilisation Prep, accompagnement personnes vivant avec le VIH)
				2	Bénévole/Stagiaire	
				3		
	Nuit 19h30-2h	Parking du Carrousel du Louvre	Bois de Boulogne et ses différents territoires	1	Médiatrice Santé	
				2	Bénévole/Stagiaire	
				3	Bénévole/Stagiaire	
Mardi	16h-20h	Local LBDF 58 rue des Amandiers 75020	Belleville SS Denis etc.	1	Médiatrice Santé	
				2	Bénévole/Stagiaire	
				3	Bénévole/Stagiaire	
Mercredi	Nuit 19h30-2h	Parking du Carrousel du Louvre	Bois de Vincennes et ses Alentours, Belleville	1	Médiatrice Santé	
				2	Bénévole/ Stagiaire	
				3	Bénévole/Stagiaire	
Jeudi	14h-20h	Local LBDF 58 rue des Amandiers 75020	Bois de Vincennes et ses alentours, Porte de Choisy	1	Médiatrice Santé	Bus dentaire
				2	Bénévole 1	
				3		
Vendredi	Jour 14h-20h	Parking du Carrousel du Louvre	La Fourche, Boulevard de Douaumont, Château Rouge	1	Médiatrice Santé	Lotus Bus
				2	Bénévole/Stagiaire	
				3	Bénévole/Stagiaire	
	Nuit 19h30-2h	Parking du Carrousel du Louvre	La Courmeuve, Saint Denis, Aubervilliers, Porte des Poissonniers Porte de Clignancourt, Porte de Saint-Ouen, Château Rouge	1	Médiatrice Santé	
				2	Bénévole/Stagiaire	
				3	Bénévole/Stagiaire	



BUS
DES FEMMES



BUS
DES FEMMES

58 RUE DES AMANDIERS
75020 PARIS

CONTACT :
BÉATRICE MARAILLET
01 43 14 98 98
BEATRICE.MARAILLET@LEBUSDESFEMMES.ORG

SYSTÈME GRAPHIQUE :
STUDIO CTERRIBLE
IMPRESSION :
IMPRIMERIE LE REVEREND
PHOTO COUVERTURE :
PATRICK GAILLARDIN